

## 2015 EKİM AYI ENFLASYON RAPORU

HAZIRLAYAN

03.11.2015

Yrd. Doç. Dr. Sema ULUTÜRK AKMAN - İstatistik Arařtırma Merkezi  
Arař. Gör. Hakan BEKTAŞ – İktisat Fakültesi Ekonometri Bölümü

### RAPOR

#### Ekim ayında Tüketici Fiyat Endeksi (TÜFE) beklentilerin üzerinde gerçekteřti.

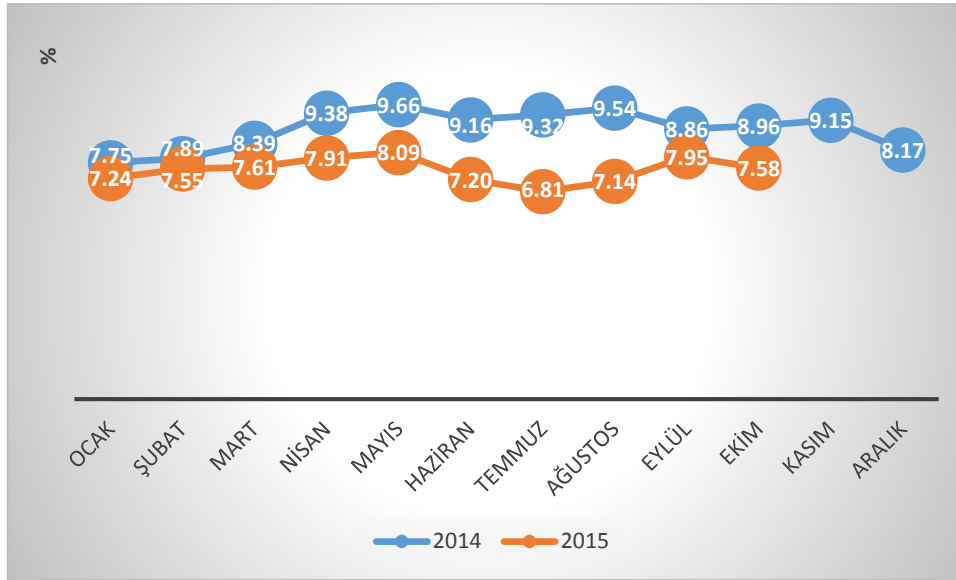
Ekim ayında TÜFE bir önceki aya göre %1.55 arttı. Türkiye Cumhuriyeti Merkez Bankası (TCMB) Beklenti Anketi'ne göre katılımcılar, TÜFE'nin Ekim ayında %1.26 oranında artış göstermesini beklemekteydi. Anadolu Ajansı (AA) Finans Enflasyon Beklenti Anketi'ne göre ise TÜFE'nin %1.50 yükselmesi beklenmekteydi.

Ekim ayında TÜFE'deki yıllık deęişim ise %7.58 olmuřtur.

Bu dönemde Yurt İçi ÜFE (Yİ-ÜFE) bir önceki aya göre %0.20 düşerken yıllık bazdaki artış %5.74 olarak gerçekteřmiştir.

Tablo 1. Ekim Ayı için TÜFE ve Yİ-ÜFE deęişimleri

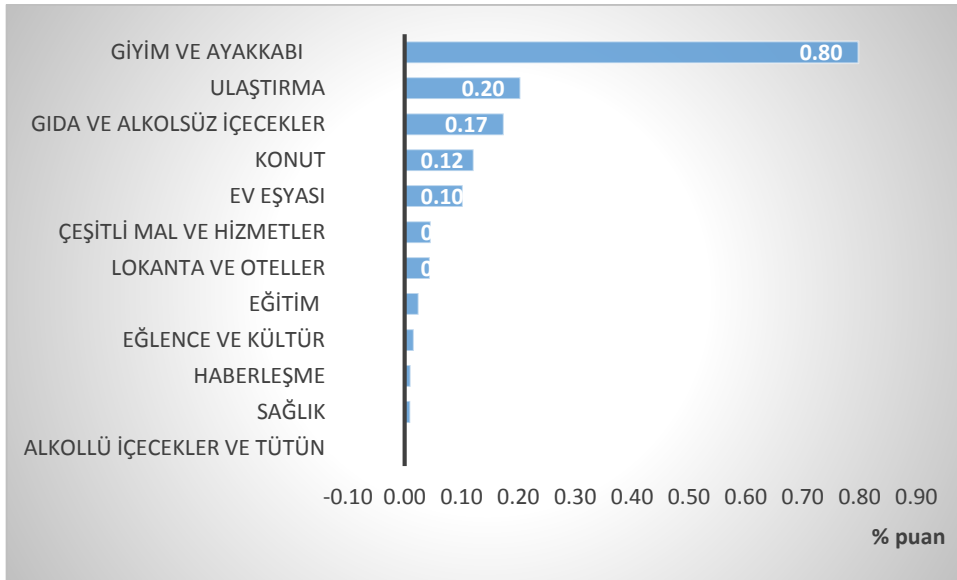
| Deęişim (%) | TÜFE |      | Yİ-ÜFE |       |
|-------------|------|------|--------|-------|
|             | 2014 | 2015 | 2014   | 2015  |
| Aylık       | 1.90 | 1.55 | 0.92   | -0.20 |
| Yıllık      | 8.96 | 7.58 | 10.10  | 5.74  |

**Grafik 1. 2014 ve 2015 Yılları TÜFE Seyri**


Grafik 1’de TÜFE’nin seyri yer almaktadır. Türkiye İstatistik Kurumu (TÜİK)’nun açıkladığı verilere göre yıllık tüketici enflasyonu, Eylül ayında gerçekleşmiş olan %7.95 seviyesinden baz etkisiyle Ekim ayında %7.58 düzeyine gerilemiştir.

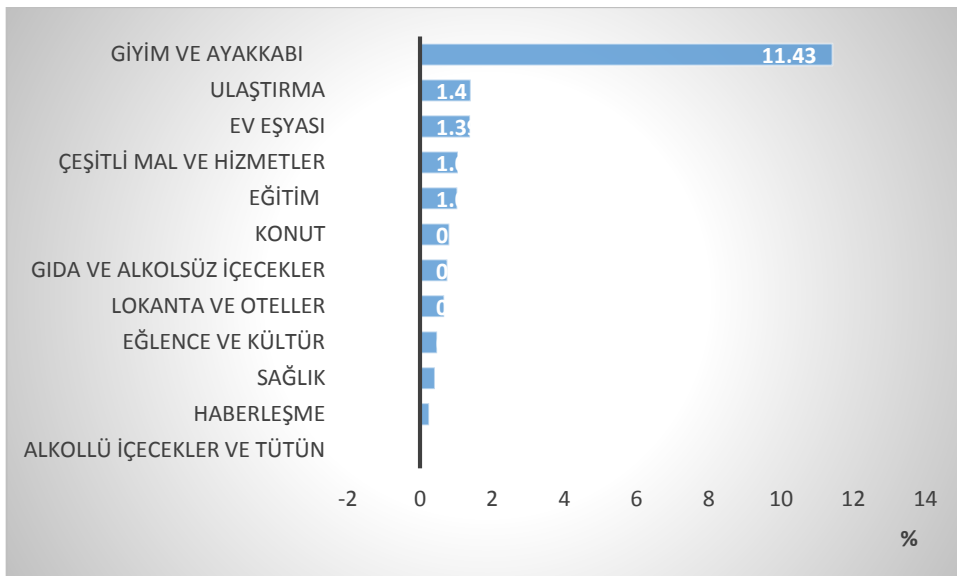
Grafik 2’de ana harcama gruplarının aylık bazda TÜFE’ye katkıları yer almaktadır. Ana harcama gruplarının toplam değişime aylık katkıları incelendiğinde giyim ve ayakkabı grubunun enflasyona 80 baz puan ile en fazla katkıyı yaptığı görülmüştür. Bu durum Ekim ayında mevsimsel faktörlerin, giyim ve ayakkabı grubundaki fiyatlar üzerinde etkili olduğunu göstermiştir. Söz konusu grubu ise 20 baz puan katkı ile ulaştırma grubu takip etmiştir. Bunun yanı sıra enflasyonun hızlanmasında uzun zamandan beri etkili olan gıda ve alkolsüz içecekler grubu, bu dönemde de 17 baz puanlık arttırıcı etkide bulunmuş olup enflasyonun yükselmesinde rol oynamıştır.

**Grafik 2. Ana Harcama Gruplarının Aylık Bazda 2015 Ekim Ayı TÜFE'ye Katkıları**



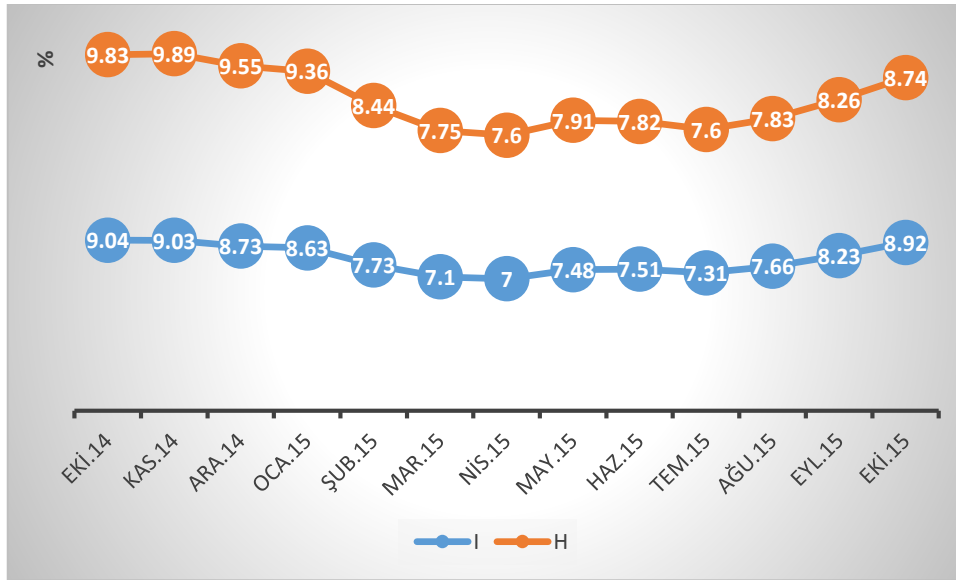
Ana harcama grupları açısından TÜFE incelendiğinde bir önceki aya göre en fazla artış %11.43 ile giyim ve ayakkabı grubunda gerçekleşmiştir. Ekim ayında mevsimsel etki nedeniyle aylık bazda en fazla artış gösteren giyim ve ayakkabı grubunda ise yeni sezon etkisi ile enflasyon artmıştır.

**Grafik 3. Ana Harcama Gruplarının Bir Önceki Aya Göre Değişimleri**



TCMB'nin para politikası için takip ettiği H endeksindeki artış bir önceki yılın aynı ayına göre %8.74 olarak gerçekleşmiştir. Enflasyonun genel eğilimini yansıtmaması açısından önem taşıyan bir diğer gösterge olan I endeksindeki yıllık artış ise %8.92 olarak gözlenmiştir. Ayrıca mevsimlik ürünler hariç hesaplanan yıllık artış %7.92, işlenmemiş gıda ürünleri hariç hesaplanan yıllık artış ise %7.31 olarak gerçekleşmiştir.

**Grafik 4. Özel Kapsamlı TÜFE Göstergeleri (Yıllık % Değişim)**



H: İşlenmemiş gıda ürünleri, enerji, alkollü içkiler, tütün ürünleri ile altın hariç endeks  
I: Enerji, gıda ve alkolsüz içecekler, alkollü içecekler ile tütün ürünleri ve altın hariç endeks

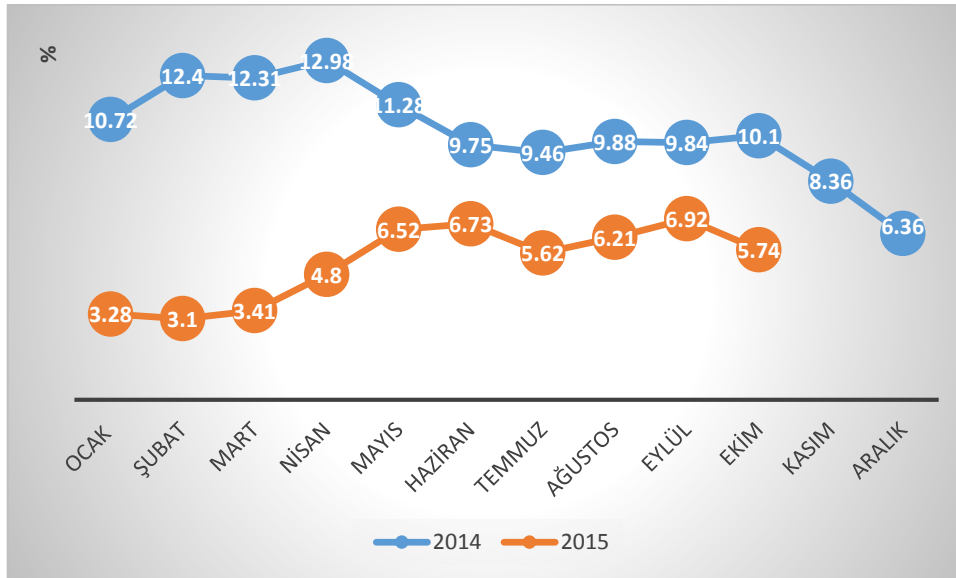
Ekim 2015'te endekse dahil edilen 426 maddeden; 50 maddenin ortalama fiyatlarında değişim olmazken, 296 maddenin ortalama fiyatlarında artış, 80 maddenin ortalama fiyatlarında ise düşüş gözlenmiştir.

TÜFE'de bir önceki aya göre en yüksek artış gösteren ürünlerin sırasıyla %38.26 ile kazak (erkek için), %34.49 ile bot (kadın için) ve %32.53 ile hırka (kadın için) olduğu görülmüştür.

TÜFE'de bir önceki aya göre en fazla düşüş gösteren ürünlerin ise sırasıyla %35.34 ile yurtiçi bir hafta ve daha fazla süreli turlar, %30.76 ile limon ve %19.27 ile patlıcan olduğu görülmüştür.

Ekim ayında İstanbul için hesaplanan TÜFE, bir önceki yılın aynı ayına göre %7.93 artış kaydetmiştir. Bu durum İstanbul'daki yıllık TÜFE artışının, genel TÜFE artışından yüksek olduğunu göstermektedir. Bunun yanı sıra İstatistikî Bölge Birim Sınıflaması (İBBS) Düzey 2'de bulunan 26 bölge incelendiğinde ise, bir önceki yılın aynı ayına göre en yüksek artış %8.29 ile TR41 (Bursa, Eskişehir, Bilecik) bölgesinde gerçekleşmiştir. Bir önceki yılın aynı ayına göre en düşük artış ise %6.11 ile TRA1 (Erzurum, Erzincan, Bayburt) bölgesinde gerçekleşmiştir.

**Grafik 5. 2014 ve 2015 Yılları Yİ-ÜFE Seyri**



Grafik 5'te Yİ-ÜFE'nin seyri yer almaktadır. Bu dönem için Yİ-ÜFE'deki bileşenlerin aylık değişime etkileri incelendiğinde artış yönünde en fazla katkısı mobilya sektöründe yaşanan fiyat değişimleri sağlamıştır.

Ekim ayı için sanayinin dört sektörünün bir önceki aya göre değişimleri incelendiğinde; madencilik ve taşımacılığı sektöründe %1.23 artış, imalat sanayi sektöründe %0.37 azalış, elektrik ve gaz sektöründe %0.83 artış ve su sektöründe %0.70 artış gerçekleşmiştir.

**Tablo 2. Ekim Ayı Yİ-ÜFE için Sektörlerin Değişim Oranları**

| Sektörler (NACE Rev. 2)   | Aylık Değişim (%) | Bir Önceki Yılın Aynı Ayına Göre Değişim (%) |
|---------------------------|-------------------|--|
| Madencilik ve Taşocaklığı | 1.23              | -1.60  |
| İmalat                    | -0.37             | 6.56   |
| Elektrik ve gaz           | 0.83              | -0.71  |
| Su temini                 | 0.70              | 19.69  |

Ana sanayi grupları sınıflamasına göre 2015 yılı Ekim ayında en yüksek aylık artış ve yıllık artış dayanıksız tüketim mallarında gözlenmiştir. Tablo 3'te Ekim ayı için ana sanayi grupları sınıflamasına ilişkin gerçekleşen değerler yer almaktadır.

**Tablo 3. Ekim Ayı Yİ-ÜFE için Ana Sanayi Grupları ve Değişim Oranları**

| Sektörler (NACE Rev. 2) | Aylık Değişim (%) | Bir Önceki Yılın Aynı Ayına Göre Değişim (%) |
|-------------------------|-------------------|--|
| Ara Mali                | -0.61             | 6.30   |
| Dayanıklı Tüketim       | 1.07              | 13.67  |
| Dayanıksız Tüketim      | -0.23             | 7.45   |
| Enerji                  | 0.08              | -5.22  |
| Sermaye Mali            | 0.15              | 8.91   |