

## 2015 HAZİRAN AYI ENFLASYON RAPORU

HAZIRLAYAN

03.07.2015

Yrd. Doç. Dr. Sema ULUTÜRK AKMAN - İstatistik Arařtırma Merkezi  
Arař. Gör. Hakan BEKTAŞ – İktisat Fakültesi Ekonometri Bölümü

### RAPOR

#### Haziran ayında Tüketici Fiyat Endeksi (TÜFE) beklentilerin altında gerçekteřti.

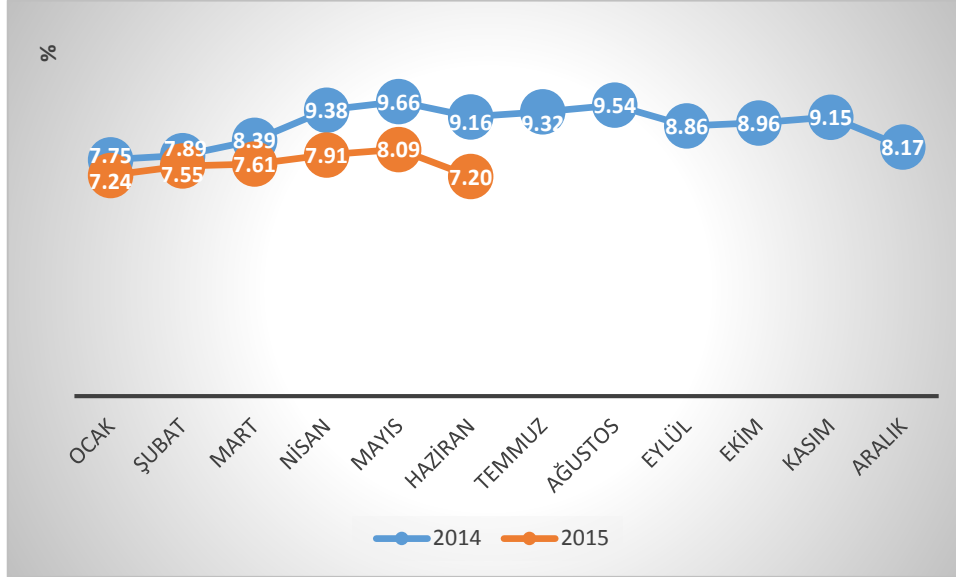
Haziran ayında TÜFE bir önceki aya göre %0.51 düřtü. Türkiye Cumhuriyeti Merkez Bankası (TCMB) Beklenti Anketi'ne göre katılımcılar, TÜFE'nin Haziran ayında %0.17 oranında artış göstermesini beklemekteydi. Anadolu Ajansı (AA) Finans Enflasyon Beklenti Anketi'ne göre ise TÜFE'nin %0.19 gerilemesi beklenmekteydi.

Haziran ayında TÜFE'deki yıllık deęişim ise %7.20 olmuřtur.

Bu dönemde Yurt İçi ÜFE (Yİ-ÜFE) bir önceki aya göre %0.25 artarken yıllık bazdaki artış %6.73 olarak gerçekteřmiştir.

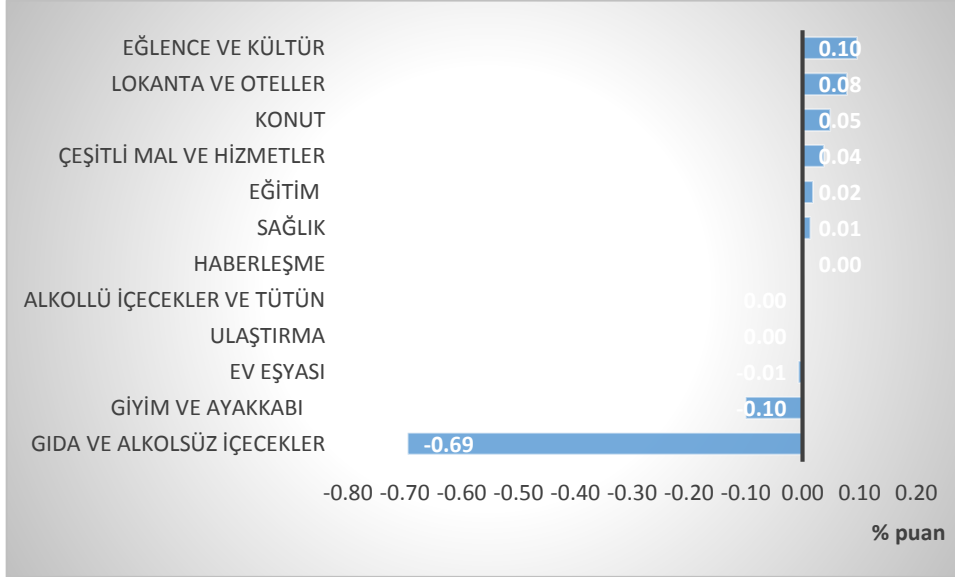
**Tablo 1. Haziran Ayı için TÜFE ve Yİ-ÜFE deęişimleri**

Deęişim (%)	TÜFE		Yİ-ÜFE	
	2014	2015	2014	2015
Aylık	0.31	-0.51	0.06	0.25
Yıllık	9.16	7.20	9.75	6.73

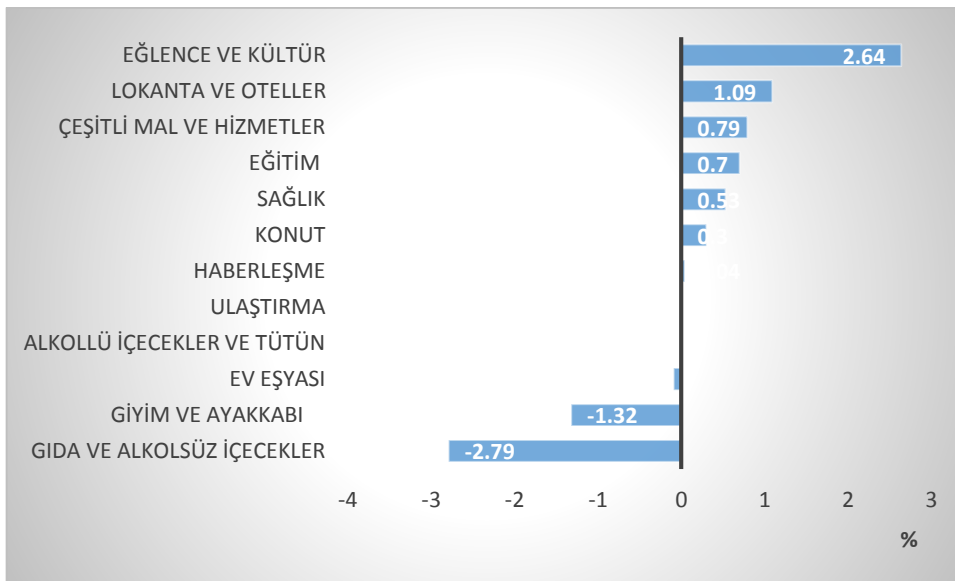
**Grafik 1. 2014 ve 2015 Yılları TÜFE Seyri**


Grafik 1’de TÜFE’nin seyri yer almaktadır. Türkiye İstatistik Kurumu (TÜİK)’nun açıkladığı verilere göre yıllık tüketici enflasyonu Mayıs ayında gerçekleşen %8.09 seviyesinden %7.20’ye gerilemiştir.

Grafik 2’de ana harcama gruplarının aylık bazda TÜFE’ye katkıları yer almaktadır. Ana harcama gruplarının toplam değişime aylık katkıları incelendiğinde eğlence ve kültür grubunun enflasyona 10 baz puan ile en fazla katkıyı yaptığı görülmüştür. Söz konusu grubu ise 8 baz puan katkı ile lokanta ve oteller grubu takip etmiştir. Bu durum Haziran ayında mevsimsel faktörlerin eğlence ve kültür ile lokanta ve oteller gruplarındaki fiyatlar üzerinde etkili olduğunu göstermiştir. Bunun yanı sıra enflasyonun hızlanmasında uzun zamandan beri etkili olan gıda ve alkolsüz içecekler grubu, Mayıs ayının ardından Haziran ayında da enflasyonu düşürücü etkiye bulunmuştur. Bu dönemde enflasyon sepetinde %24.25 ile en yüksek ağırlığa sahip olan gıda ve alkolsüz içecekler grubu, enflasyona 69 baz puan düşürücü yönde etki sunarak enflasyonun gerilemesinde etkili olmuştur.

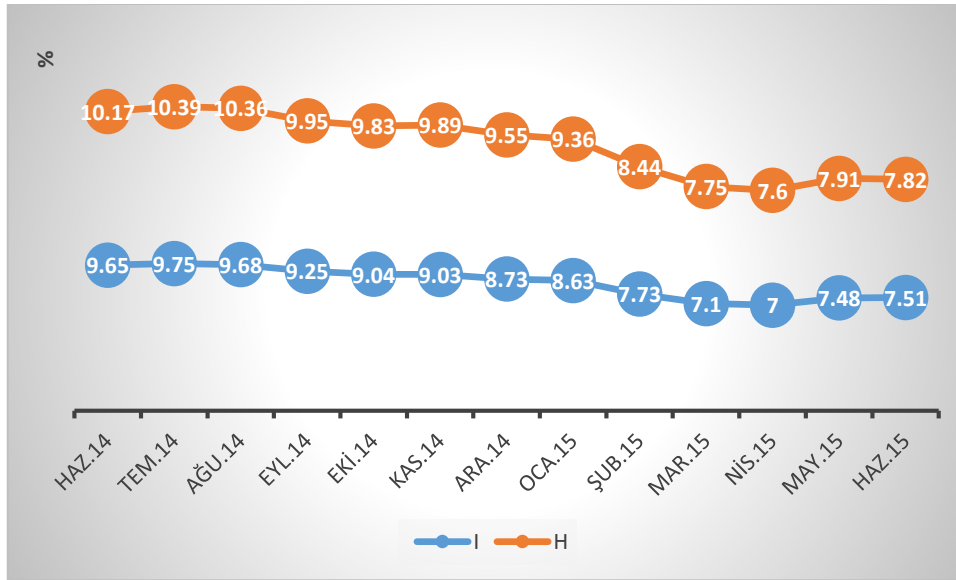
**Grafik 2. Ana Harcama Gruplarının Aylık Bazda 2015 Haziran Ayı TÜFE'ye Katkıları**


Ana harcama grupları açısından TÜFE incelendiğinde bir önceki aya göre en fazla artış %2.64 ile eğlence ve kültür grubunda gerçekleşmiştir. Mayıs ayında mevsimsel etki nedeniyle aylık bazda en fazla artış gösteren giyim ve ayakkabı grubunda ise yeni sezon etkisinin sona ermesiyle gerileme yaşanmıştır.

**Grafik 3. Ana Harcama Gruplarının Bir Önceki Aya Göre Değişimleri**


TCMB'nin para politikası için takip ettiđi H endeksindeki artış bir önceki yılın aynı ayına göre %7.82 olarak gerçekleşmiştir. Enflasyonun genel eğilimini yansıtmaması açısından önem taşıyan bir diđer gösterge olan I endeksindeki yıllık artış ise %7,51 olarak gözlenmiştir. Ayrıca mevsimlik ürünler hariç hesaplanan yıllık artış %7.50, işlenmemiş gıda ürünleri hariç hesaplanan yıllık artış ise %6.88 olarak gerçekleşmiştir.

**Grafik 4. Özel Kapsamlı TÜFE Göstergeleri (Yıllık % Deđişim)**



H: İşlenmemiş gıda ürünleri, enerji, alkollü içkiler, tütün ürünleri ile altın hariç endeks  
I: Enerji, gıda ve alkolsüz içecekler, alkollü içecekler ile tütün ürünleri ve altın hariç endeks

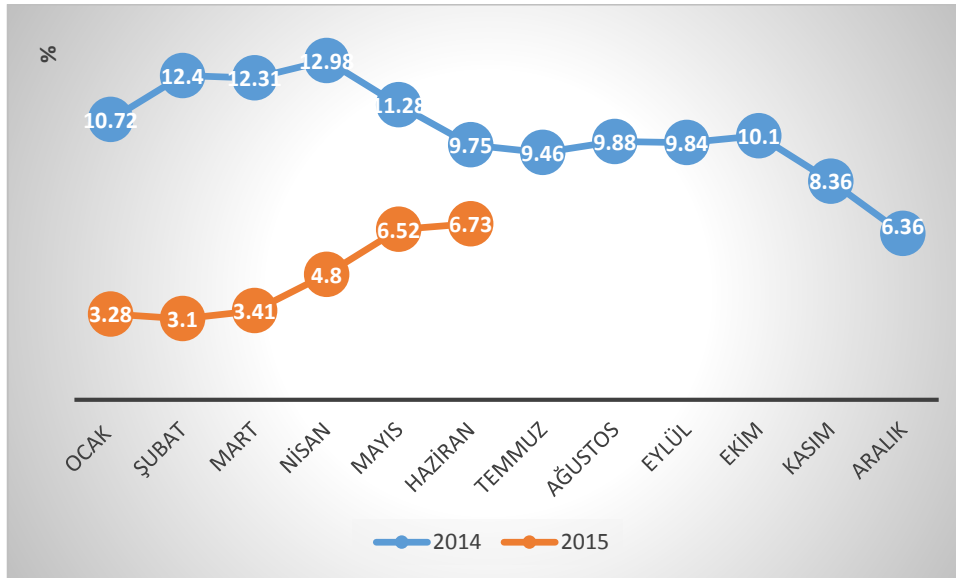
Haziran 2015'te endekse dahil edilen 426 maddeden; 71 maddenin ortalama fiyatlarında deđişim olmazken, 218 maddenin ortalama fiyatlarında artış, 137 maddenin ortalama fiyatlarında ise düşüş gözlenmiştir.

TÜFE'de bir önceki aya göre en yüksek artış gösteren ürünlerin sırasıyla %40.44 ile yurtiçi bir hafta ve daha fazla süreli turlar, %36.05 ile limon ve %34.29 ile umreye gidiş ücreti olduđu görülmüştür.

TÜFE'de bir önceki aya göre en fazla düşüş gösteren ürünlerin ise sırasıyla %38.87 ile domates, %25.81 ile patates ve %21.24 ile kuru soğan olduđu görülmüştür.

Haziran ayında İstanbul için hesaplanan TÜFE, bir önceki yılın aynı ayına göre %7.63 artış kaydetmiştir. Bu durum İstanbul'daki yıllık TÜFE artışının, genel TÜFE artışından yüksek olduğunu göstermektedir. Bunun yanı sıra İstatistikî Bölge Birim Sınıflaması (İBBS) Düzey 2'de bulunan 26 bölge incelendiğinde ise, bir önceki yılın aynı ayına göre en yüksek artış %8.22 ile TR31 (İzmir) bölgesinde gerçekleşmiştir. Bir önceki yılın aynı ayına göre en düşük artış ise %5.03 ile TRB1 (Malatya, Elazığ, Bingöl, Tunceli) bölgesinde gerçekleşmiştir.

**Grafik 5. 2014 ve 2015 Yılları Yİ-ÜFE Seyri**



Grafik 5'te Yİ-ÜFE'nin seyri yer almaktadır. Bu dönem için Yİ-ÜFE'deki bileşenlerin aylık değişime etkileri incelendiğinde artış yönünde en fazla katkırı kauçuk ve plastik ürünler sektöründe yaşanan fiyat değişimleri sağlamıştır.

Haziran ayı için sanayinin dört sektörünün bir önceki aya göre değişimleri incelendiğinde; madencilik ve taşocakçılığı sektöründe %1.79 artış, imalat sanayi sektöründe %0.41 artış, elektrik ve gaz sektöründe %1.84 azalış ve su sektöründe %0.36 artış gerçekleşmiştir.

**Tablo 2. Haziran Ayı Yİ-ÜFE için Sektörlerin Değişim Oranları**

Sektörler (NACE Rev. 2)	Aylık Değişim (%)	Bir Önceki Yılın Aynı Ayına Göre Değişim (%)
Madencilik ve Taşocaklığı	1.79	1.89
İmalat	0.41	7.39
Elektrik ve gaz	-1.84	0.93
Su temini	0.36	22.70

Ana sanayi grupları sınıflamasına göre 2015 yılı Haziran ayında en yüksek aylık artış ara mallarında ve en yüksek yıllık artış dayanıksız tüketim mallarında gözlenmiştir. Tablo 3'te Haziran ayı için ana sanayi grupları sınıflamasına ilişkin gerçekleşen değerler yer almaktadır.

**Tablo 3. Haziran Ayı Yİ-ÜFE için Ana Sanayi Grupları ve Değişim Oranları**

Sektörler (NACE Rev. 2)	Aylık Değişim (%)	Bir Önceki Yılın Aynı Ayına Göre Değişim (%)
Ara Mali	0.68	6.12
Dayanıklı Tüketim	-0.03	8.89
Dayanıksız Tüketim	0.08	12.31
Enerji	-0.72	-2.16
Sermaye Mali	0.63	5.47