

2015 MAYIS AYI ENFLASYON RAPORU

HAZIRLAYAN

03.06.2015

Yrd. Doç. Dr. Sema ULUTÜRK AKMAN - İstatistik Arařtırma Merkezi
Arař. Gör. Hakan BEKTAŐ - İktisat Fakültesi Ekonometri Bölümü

RAPOR

Tüketici Fiyat Endeksi (TÜFE) aylık bazda %0.56 artış gösterdi.

Mayıs ayında TÜFE bir önceki aya göre %0.56 artış kaydetmiştir. Türkiye Cumhuriyeti Merkez Bankası (TCMB) Beklenti Anketi'ne göre katılımcılar, TÜFE'nin Mayıs ayında %0.52 oranında artış göstermesini beklemekteydi. Anadolu Ajansı (AA) Finans Enflasyon Beklenti Anketi'ne göre ise TÜFE'nin %0.61 artış kaydetmesi beklenmekteydi.

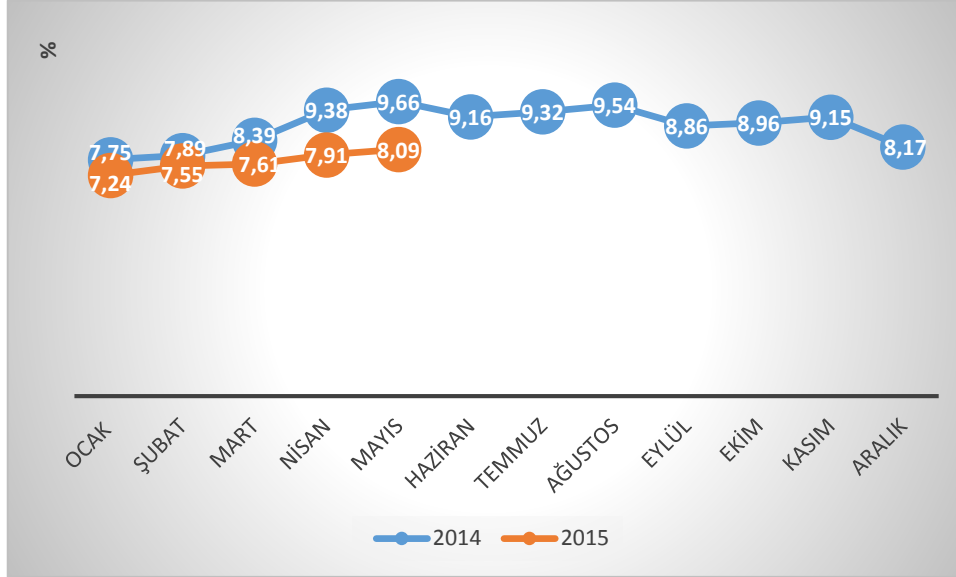
Mayıs ayında TÜFE'deki yıllık deęişim ise %8.09 olmuştur.

Bu dönemde Yurt İçi ÜFE (Yİ-ÜFE) bir önceki aya göre %1.11 artarken yıllık bazdaki artış %6.52 olarak gerçekleşmiştir.

Tablo 1. Mayıs Ayı için TÜFE ve Yİ-ÜFE deęişimleri

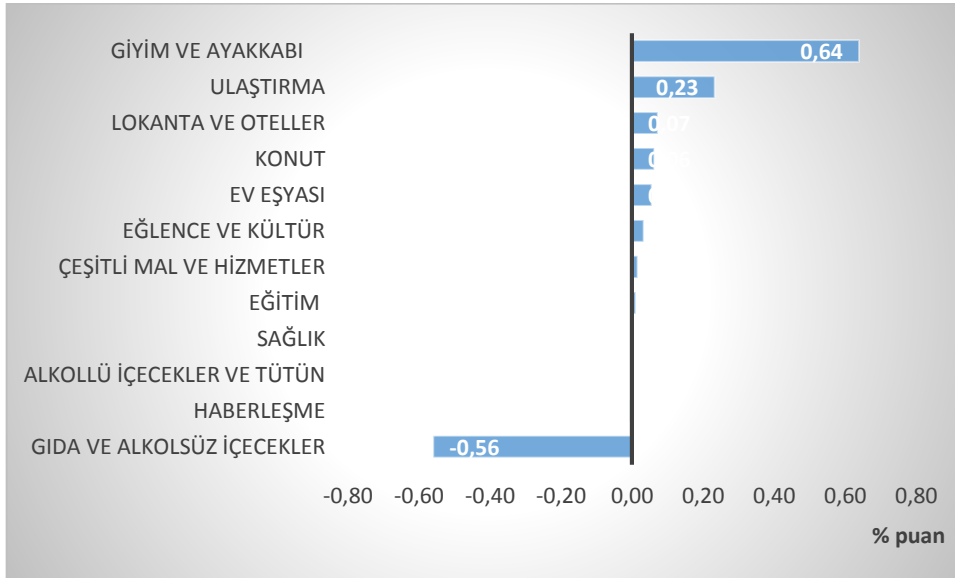
Deęişim (%)	TÜFE		Yİ-ÜFE	
	2014	2015	2014	2015
Aylık	0.40	0.56	-0.52	1.11
Yıllık	9.66	8.09	11.28	6.52

Grafik 1. 2014 ve 2015 Yılları TÜFE Seyri

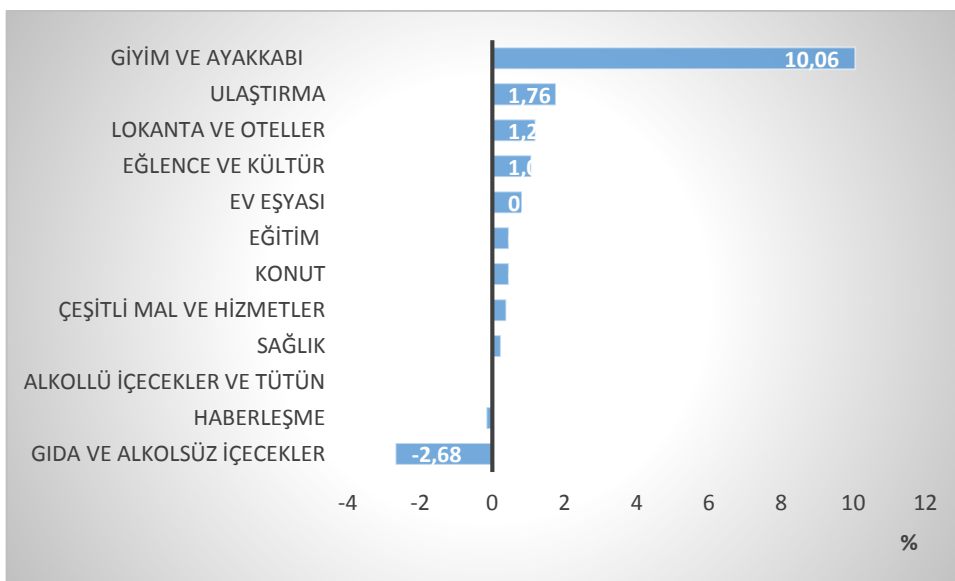


Grafik 1’de TÜFE’nin seyri yer almaktadır. Türkiye İstatistik Kurumu (TÜİK)’nun açıkladığı verilere göre yıllık tüketici enflasyonu Nisan ayında gerçekleşen %7.91 seviyesinden %8.09’a yükselmiştir.

Grafik 2’de ana harcama gruplarının aylık bazda TÜFE’ye katkıları yer almaktadır. Ana harcama gruplarının toplam değişime aylık katkıları incelendiğinde giyim ve ayakkabı grubunun enflasyona 64 baz puan ile en fazla katkıyı yaptığı görülmüştür. Bu durum giyim ve ayakkabı sektöründe yeni sezonun açılmasıyla yaşanan mevsimlik hareketin devam ettiğini göstermektedir. Bunun yanı sıra enflasyonun hızlanmasında uzun zamandan beri etkili olan gıda ve alkolsüz içecekler grubu, bu dönemde enflasyonu 56 baz puan düşürücü yönde etki sunmuştur. Bu grupta yaşanan düşüş; hava koşullarının arzi destekleyici yönde olması ve Gıda ve Tarımsal Ürün Piyasaları İzleme ve Değerlendirme Komitesi’nin çalışmaları ile açıklanmaktadır. Dolayısıyla enflasyon sepetinde %24.25 ile en yüksek ağırlığa sahip olan bu grupta meydana gelen önemli düşüş, enflasyonu aşağı yönde baskılamıştır.

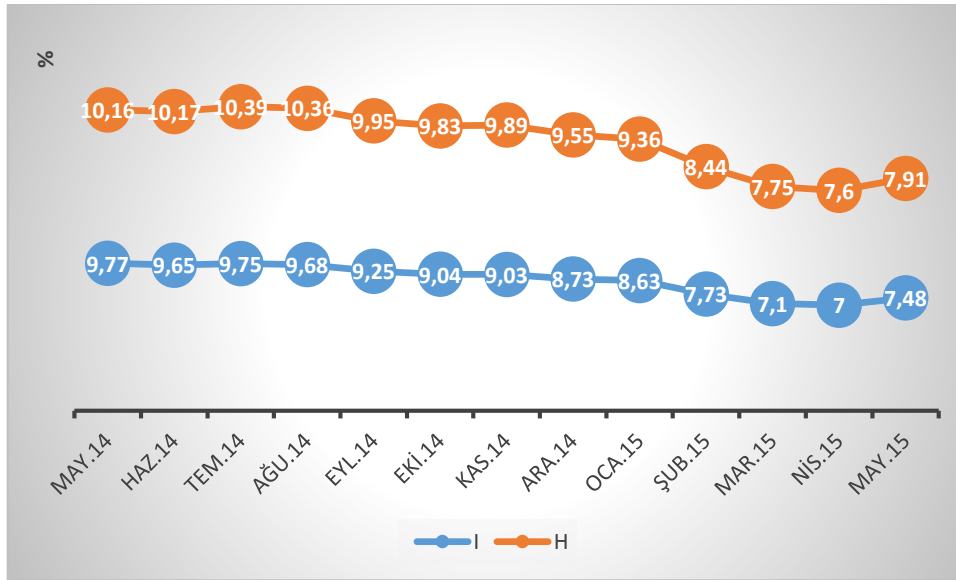
Grafik 2. Ana Harcama Gruplarının Aylık Bazda 2015 Mayıs Ayı TÜFE'ye Katkıları


Ana harcama grupları açısından TÜFE incelendiğinde bir önceki aya göre en fazla artış %10,06 ile giyim ve ayakkabı grubunda gerçekleşmiştir. Söz konusu grupta yeni sezonun açılmasıyla birlikte gözlenen mevsimsel etkinin Nisan ayının ardından Mayıs ayında da devam ettiği görülmüştür.

Grafik 3. Ana Harcama Gruplarının Bir Önceki Aya Göre Değişimleri


TCMB'nin para politikası için takip ettiği H endeksindeki artış bir önceki yılın aynı ayına göre %7.91 olarak gerçekleşmiştir. Enflasyonun genel eğilimini yansıtmaması açısından önem taşıyan bir diğer gösterge olan I endeksindeki yıllık artış ise %7,48 olarak gözlenmiştir. Ayrıca mevsimlik ürünler hariç hesaplanan yıllık artış %7.85, işlenmemiş gıda ürünleri hariç hesaplanan yıllık artış ise %7.03 olarak gerçekleşmiştir.

Grafik 4. Özel Kapsamlı TÜFE Göstergeleri (Yıllık % Değişim)



H: İşlenmemiş gıda ürünleri, enerji, alkollü içkiler, tütün ürünleri ile altın hariç endeks
I: Enerji, gıda ve alkolsüz içecekler, alkollü içecekler ile tütün ürünleri ve altın hariç endeks

Mayıs ayı enflasyonu gıda ve alkolsüz içecekler grubunda yaşanan gerileme ile görece olarak düşük gerçekleşmesine rağmen çekirdek enflasyon göstergeleri kötüleşmiştir. Bu dönemde H ve I endekslerindeki aylık artışlar sırasıyla %1.69 ve %1.96 olup manşet enflasyonun üzerinde gerçekleşmiştir. Bu durumun Türk Lirası'nda yaşanan değer kaybından kaynaklandığı ifade edilmektedir.

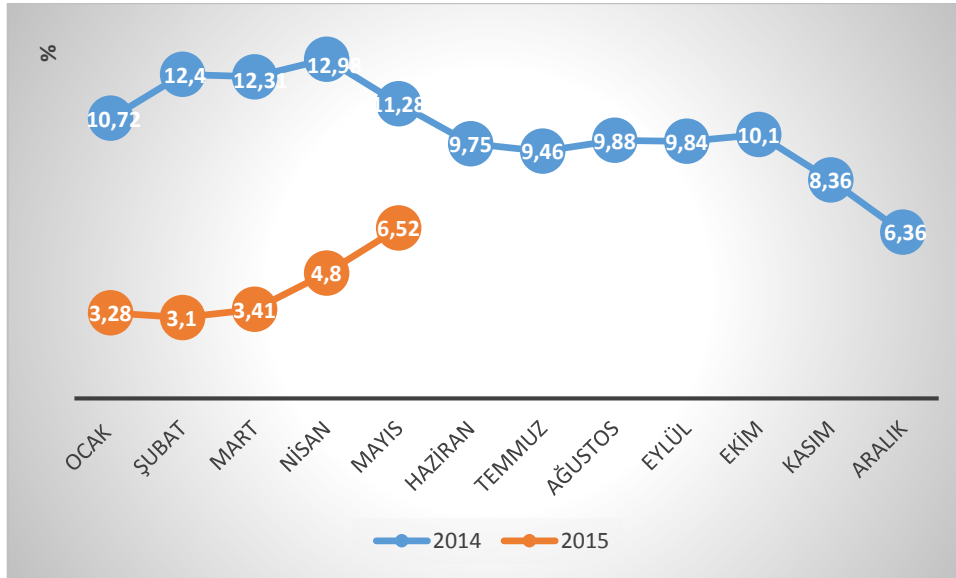
Mayıs 2015'te endekse dahil edilen 426 maddeden; 67 maddenin ortalama fiyatlarında değişim olmazken, 269 maddenin ortalama fiyatlarında artış, 90 maddenin ortalama fiyatlarında ise düşüş gözlenmiştir.

TÜFE'de bir önceki aya göre en yüksek artış gösteren ürünlerin sırasıyla %28.38 ile limon, %20.66 ile yurtiçi bir hafta ve daha fazla süreli turlar ve %10.89 ile kivi olduğu görülmüştür.

TÜFE’de bir önceki aya göre en fazla düşüş gösteren ürünlerin ise sırasıyla %62.90 ile sivri biber, %35.49 ile taze fasulye ve %35.22 ile salatalık olduğu görülmüştür.

Mayıs ayında İstanbul için hesaplanan TÜFE, bir önceki yılın aynı ayına göre %8.49 artış kaydetmiştir. Bu durum İstanbul’daki yıllık TÜFE artışının, genel TÜFE artışından yüksek olduğunu göstermektedir. Bunun yanı sıra İstatistikî Bölge Birim Sınıflaması (İBBS) Düzey 2’de bulunan 26 bölge incelendiğinde ise, bir önceki yılın aynı ayına göre en yüksek artış %9.42 ile TRC1 (Gaziantep, Adıyaman, Kilis) bölgesinde gerçekleşmiştir. Bir önceki yılın aynı ayına göre en düşük artış ise %6.3 ile TRB1 (Malatya, Elazığ, Bingöl, Tunceli) bölgesinde gerçekleşmiştir.

Grafik 5. 2014 ve 2015 Yılları Yİ-ÜFE Seyri



Grafik 5’te Yİ-ÜFE’nin seyri yer almaktadır. Bu dönem için Yİ-ÜFE’deki bileşenlerin aylık değişime etkileri incelendiğinde artış yönünde en fazla katkırı Nisan ayında olduğu gibi gıda ürünleri sektöründe yaşanan fiyat değişimleri sağlamıştır.

Mayıs ayı için sanayinin dört sektörünün bir önceki aya göre değişimleri incelendiğinde; madencilik ve taşocakçılığı sektöründe %0.86 artış, imalat sanayi sektöründe %1.53 artış, elektrik ve gaz sektöründe %2.73 azalış ve su sektöründe %1.06 artış gerçekleşmiştir.

Tablo 2. Mayıs Ayı Yİ-ÜFE için Sektörlerin Değişim Oranları

Sektörler (NACE Rev. 2)	Aylık Değişim (%)	Bir Önceki Yılın Aynı Ayına Göre Değişim (%)
Madencilik ve Taşocakçılığı	0.86	0.02
İmalat	1.53	7.09
Elektrik ve gaz	-2.73	2.13
Su temini	1.06	22.32

Ana sanayi grupları sınıflamasına göre 2015 yılı Mayıs ayında en yüksek aylık artış ve en yüksek yıllık artış dayanıksız tüketim mallarında gözlenmiştir. Tablo 3'te Mayıs ayı için ana sanayi grupları sınıflamasına ilişkin gerçekleşen değerler yer almaktadır.

Tablo 3. Mayıs Ayı Yİ-ÜFE için Ana Sanayi Grupları ve Değişim Oranları

Sektörler (NACE Rev. 2)	Aylık Değişim (%)	Bir Önceki Yılın Aynı Ayına Göre Değişim (%)
Ara Mali	1.00	5.54
Dayanıklı Tüketim	0.75	9.10
Dayanıksız Tüketim	1.72	12.03
Enerji	0.42	-1.46
Sermaye Mali	1.22	5.22