

2015 MART AYI ENFLASYON RAPORU

HAZIRLAYAN

03.04.2015

Yrd. Doç. Dr. Sema ULUTÜRK AKMAN - İstatistik Arařtırma Merkezi
Arař. Gör. Hakan BEKTAŐ - İktisat Fakültesi Ekonometri Bölümü

RAPOR

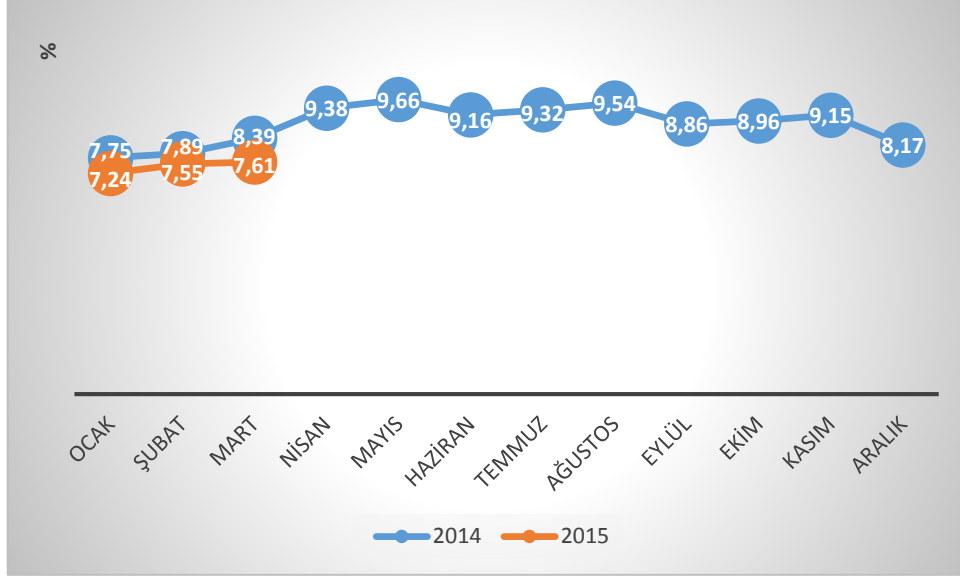
Mart ayında Tüketici Fiyat Endeksi (TÜFE) beklentilerin üstünde gerçekleşti.

Mart ayında TÜFE bir önceki aya göre %1.19 artış kaydetmiştir. Türkiye Cumhuriyeti Merkez Bankası (TCMB) Beklenti Anketi'ne göre katılımcılar, TÜFE'nin Mart ayında %0.69 oranında artış göstermesini beklemekteydi. Anadolu Ajansı (AA) Finans Enflasyon Beklenti Anketi'ne göre ise TÜFE'nin %0.86 artış kaydetmesi beklenmekteydi. Mart ayında beklentilerin üstünde gerçekleşen TÜFE'deki yıllık deęişim ise %7.61 olmuştur.

Bu dönemde Yurt İçi ÜFE (Yİ-ÜFE) bir önceki aya göre %1.05 artarken yıllık bazdaki artış %3.41 olarak gerçekleşmiştir.

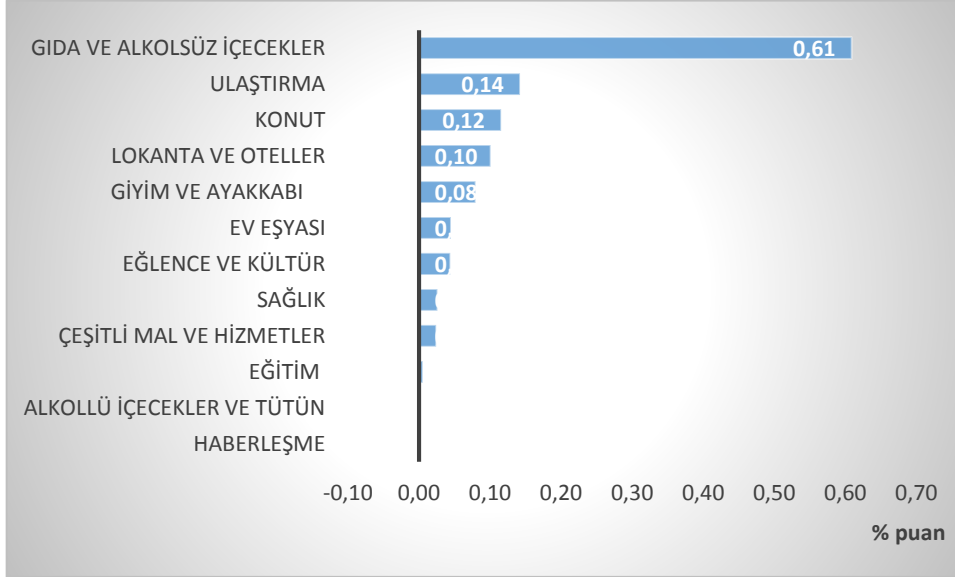
Tablo 1. Mart Ayı için TÜFE ve Yİ-ÜFE deęişimleri

Deęişim (%)	TÜFE		Yİ-ÜFE	
	2014	2015	2014	2015
Aylık	1.13	1.19	0.74	1.05
Yıllık	8.39	7.61	12.31	3.41

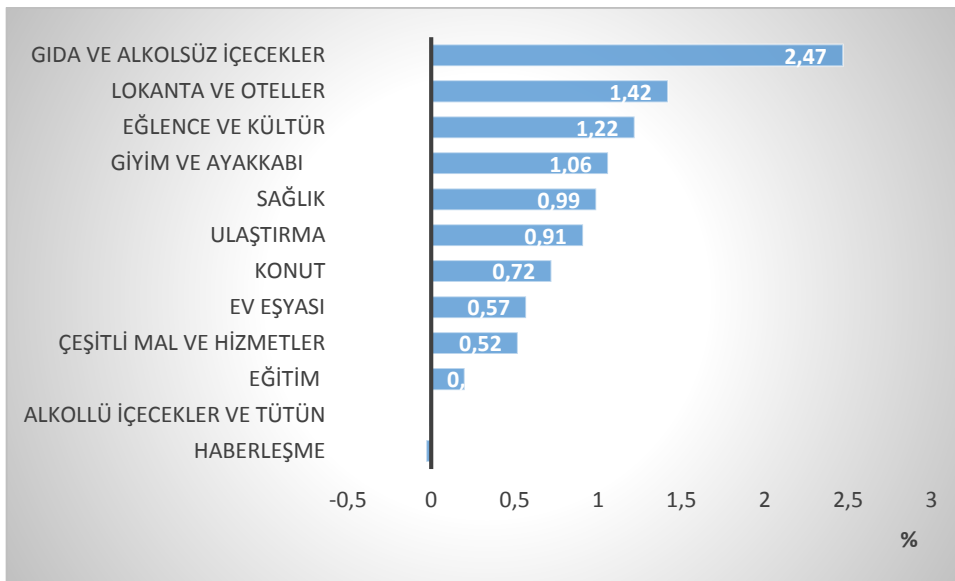
Grafik 1. 2014 ve 2015 Yılları TÜFE Seyri


Grafik 1’de TÜFE’nin seyri yer almaktadır. Türkiye İstatistik Kurumu (TÜİK)’nun açıkladığı verilere göre yıllık tüketici enflasyonu Şubat ayında gerçekleşen %7.55 seviyesinden %7.61’e yükselmiştir.

Grafik 2’de ana harcama gruplarının aylık bazda TÜFE’ye katkıları yer almaktadır. Ana harcama gruplarının toplam değişime aylık katkıları incelendiğinde gıda ve alkolsüz içecekler grubunun enflasyona 61 baz puan ile en fazla katkıyı yaptığı görülmüştür. Dolayısıyla gerçekleşen enflasyonun yarısından fazlası gıda ve alkolsüz içecekler grubundan kaynaklanmıştır. Enflasyon sepetinde %24.45 ile en yüksek ağırlığa sahip olan gıda ve alkolsüz içecekler grubunda bu dönemde gerçekleşen fiyat değişimi %2.47 olarak gözlenmiştir. Ana harcama gruplarından toplam değişime aylık katkısı en yüksek olan ikinci grup ise 14 baz puan ile ulaştırmadır. Bu katkı, uluslararası petrol fiyatlarında yaşanan düşüşe rağmen Türk Lirası’nda görülen değer kaybı nedeniyle ortaya çıkmıştır.

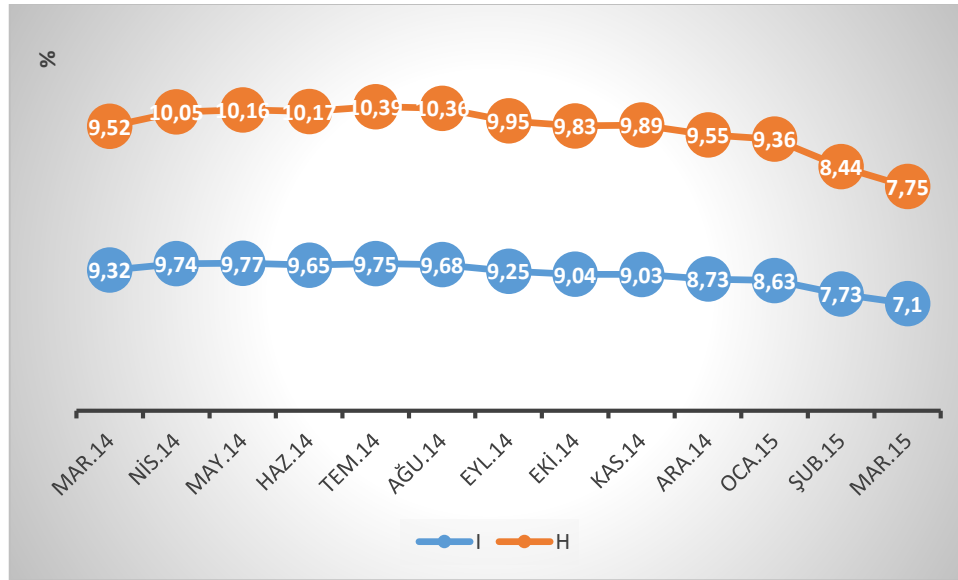
Grafik 2. Ana Harcama Gruplarının Aylık Bazda 2015 Mart Ayı TÜFE'ye Katkıları


Ana harcama grupları açısından TÜFE incelendiğinde bir önceki aya göre en fazla artış %2,47 ile gıda ve alkolsüz içecekler grubunda gerçekleşmiştir. Bu dönemde olumsuz hava koşullarının devam etmesi sebebiyle gıda fiyatlarında yükseliş yaşanmıştır.

Grafik 3. Ana Harcama Gruplarının Bir Önceki Aya Göre Değişimleri


TCMB'nin para politikası için takip ettiđi H endeksindeki artış bir önceki yılın aynı ayına göre %7.75 olarak gerçekleşmiştir. Enflasyonun genel eğilimini yansıtmaması açısından önem taşıyan bir diđer gösterge olan I endeksindeki yıllık artış ise %7.10 olarak gözlenmiştir. Ayrıca mevsimlik ürünler hariç hesaplanan yıllık artış %6.78, işlenmemiş gıda ürünleri hariç hesaplanan yıllık artış ise %6.24 olarak gerçekleşmiştir.

Grafik 4. Özel Kapsamlı TÜFE Göstergeleri (Yıllık % Deđişim)



H: İşlenmemiş gıda ürünleri, enerji, alkollü içkiler, tütün ürünleri ile altın hariç endeks
I: Enerji, gıda ve alkolsüz içecekler, alkollü içecekler ile tütün ürünleri ve altın hariç endeks

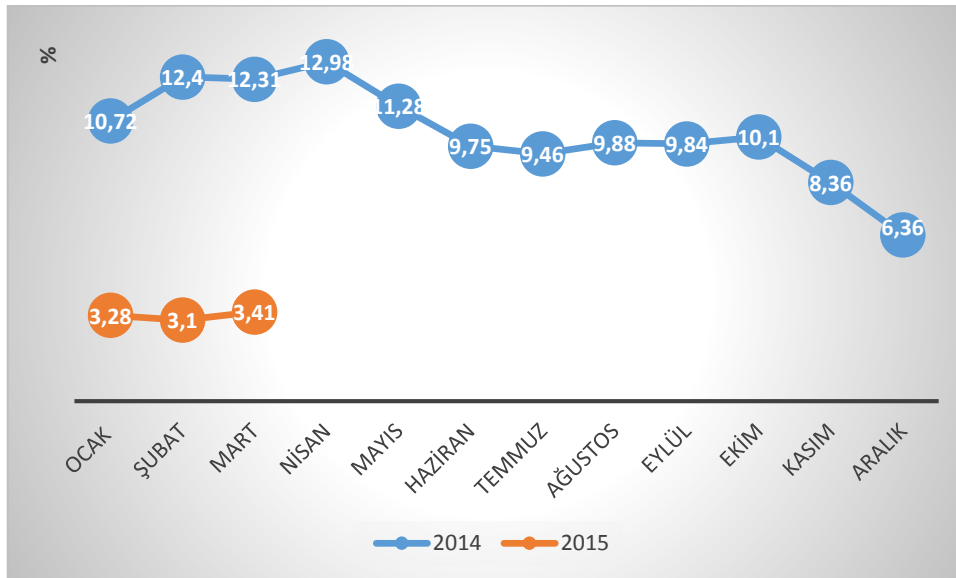
Mart 2015'te endekse dahil edilen 426 maddeden; 48 maddenin ortalama fiyatlarında deđişim olmazken, 284 maddenin ortalama fiyatlarında artış, 94 maddenin ortalama fiyatlarında ise düşüş gözlenmiştir.

TÜFE'de bir önceki aya göre en yüksek artış gösteren ürünlerin sırasıyla %31.31 ile karnabahar, %30.59 ile sivri biber ve %23.89 ile portakal olduđu görülmüştür.

TÜFE'de bir önceki aya göre en fazla düşüş gösteren ürünlerin ise sırasıyla %17.86 ile salatalık, %16.50 ile kabak ve %6.52 ile kazak (erkek için) olduđu görülmüştür.

Mart ayında İstanbul için hesaplanan TÜFE, bir önceki yılın aynı ayına göre %7.83 artış kaydetmiştir. Bu durum İstanbul'daki yıllık TÜFE artışının, genel TÜFE artışından yüksek olduğunu göstermektedir. Bunun yanı sıra İstatistiki Bölge Birim Sınıflaması (İBBS) Düzey 2'de bulunan 26 bölge incelendiğinde ise, bir önceki yılın aynı ayına göre en yüksek artış %8.66 ile TRC1 (Gaziantep, Adıyaman, Kilis) bölgesinde gerçekleşmiştir. Bir önceki yılın aynı ayına göre en düşük artış ise %5.04 ile TRA1 (Erzurum, Erzincan, Bayburt) bölgesinde gerçekleşmiştir.

Grafik 5. 2014 ve 2015 Yılları Yı-ÜFE Seyri



Grafik 5'te Yı-ÜFE'nin seyri yer almaktadır. Bu dönem için Yı-ÜFE'deki bileşenlerin aylık değişime etkileri incelendiğinde artış yönünde en fazla katkıyı ham petrol ve doğalgaz sektörlerinde yaşanan fiyat değişimleri sağlamıştır.

Mart ayı için sanayinin dört sektörünün bir önceki aya göre değişimleri incelendiğinde; madencilik ve taşocakçılığı sektöründe %4.68 artış, imalat sanayi sektöründe %0.98 artış, elektrik ve gaz sektöründe %0.51 artış ve su sektöründe %0.53 artış gerçekleşmiştir.

Tablo 2. Mart Ayı Yİ-ÜFE için Sektörlerin Değişim Oranları

Sektörler (NACE Rev. 2)	Aylık Değişim (%)	Bir Önceki Yılın Aynı Ayına Göre Değişim (%)
Madencilik ve Taşocakçılığı	4.68	-3.38
İmalat	0.98	3.93
Elektrik ve gaz	0.51	-0.66
Su temini	0.53	22.79

Ana sanayi grupları sınıflamasına göre 2015 yılı Mart ayında en yüksek aylık artış enerji mallarında ve en yüksek yıllık artış ise dayanıksız tüketim mallarında gözlenmiştir. Tablo 3'te Mart ayı için ana sanayi grupları sınıflamasına ilişkin gerçekleşen değerler yer almaktadır.

Tablo 3. Mart Ayı Yİ-ÜFE için Ana Sanayi Grupları ve Değişim Oranları

Sektörler (NACE Rev. 2)	Aylık Değişim (%)	Bir Önceki Yılın Aynı Ayına Göre Değişim (%)
Ara Mali	1.17	2.49
Dayanıklı Tüketim	1.27	4.26
Dayanıksız Tüketim	0.10	11.08
Enerji	2.44	-7.07
Sermaye Mali	0.92	1.45