

2015 ŞUBAT AYI ENFLASYON RAPORU

HAZIRLAYAN

03.03.2015

Yrd. Doç. Dr. Sema ULUTÜRK AKMAN - İstatistik Arařtırma Merkezi

Arař. Gör. Hakan BEKTAŞ – İktisat Fakültesi Ekonometri Bölümü

RAPOR

Şubat ayında Tüketici Fiyat Endeksi (TÜFE) beklentilerin biraz üstünde gerçekleşti.

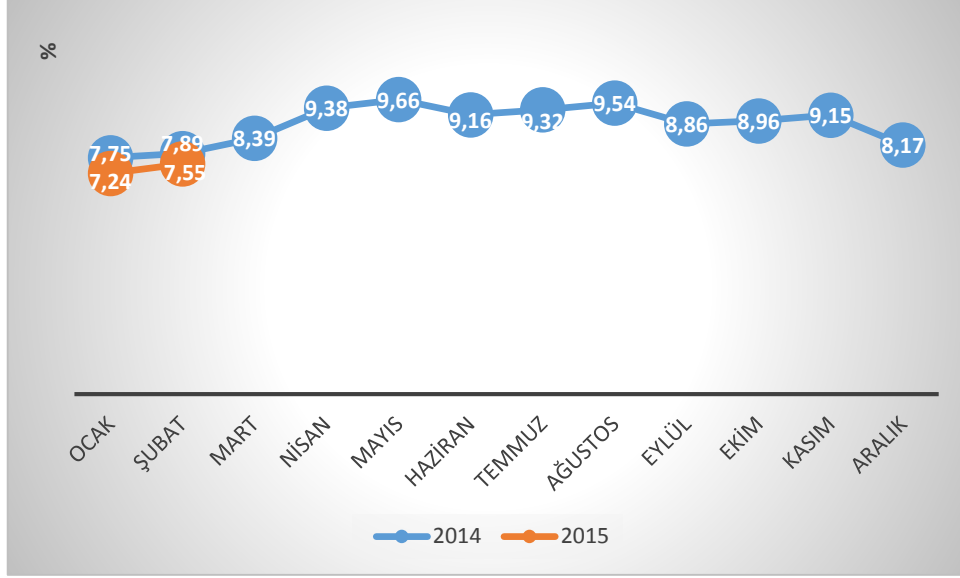
Şubat ayında TÜFE bir önceki aya göre %0.71 artış kaydetmiştir. Türkiye Cumhuriyeti Merkez Bankası (TCMB) Beklenti Anketi'ne göre katılımcılar, TÜFE'nin Şubat ayında %0.49 oranında artış göstermesini beklemekteydi. Anadolu Ajansı (AA) Finans Enflasyon Beklenti Anketi'ne göre ise TÜFE'nin %0.69 artış kaydetmesi beklenmekteydi. Şubat ayında beklentilerin üstünde gerçekleşen TÜFE'deki yıllık deęişim ise %7.55 olmuştur.

Bu dönemde Yurt İçi ÜFE (Yİ-ÜFE) bir önceki aya göre %1.20 artarken yıllık bazdaki artış %3.10 olarak gerçekleşmiştir.

Tablo 1. Şubat Ayı için TÜFE ve Yİ-ÜFE deęişimleri

Deęişim (%)	TÜFE		Yİ-ÜFE	
	2014	2015	2014	2015
Aylık	0.43	0.71	1.38	1.20
Yıllık	7.89	7.55	12.40	3.10

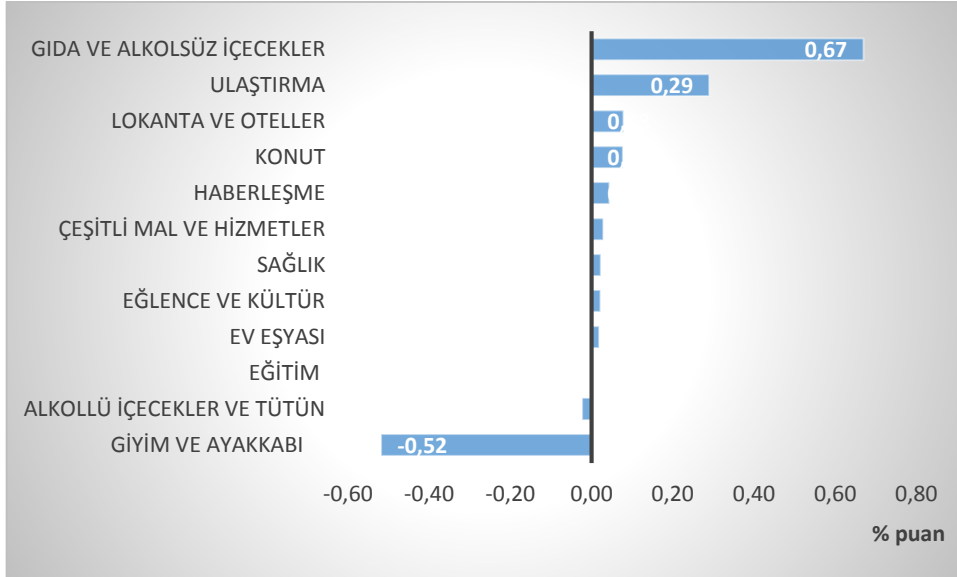
Grafik 1. 2014 ve 2015 Yılları TÜFE Seyri



Grafik 1’de TÜFE’nin seyri yer almaktadır. Türkiye İstatistik Kurumu (TÜİK)’nun açıkladığı verilere göre yıllık tüketici enflasyonu Ocak ayında gerçekleşen %7.24 seviyesinden %7.55’e yükselmiştir.

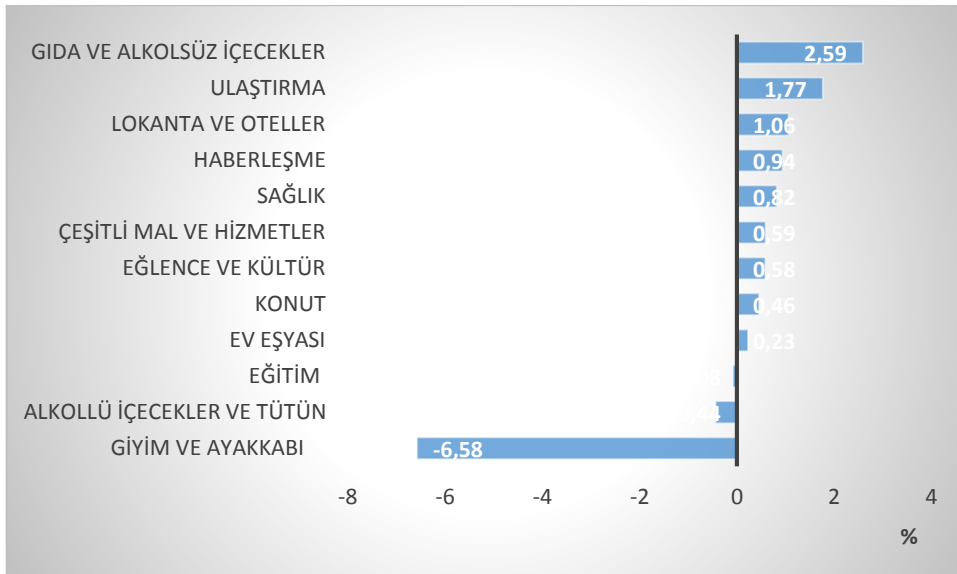
Grafik 2’de ana harcama gruplarının aylık bazda TÜFE’ye katkıları yer almaktadır. Ana harcama gruplarının toplam değişime aylık katkıları incelendiğinde giyim ve ayakkabı grubunun enflasyona 52 baz puanlık düşürücü yönde etkide bulunduğu görülmüştür. Giyimde yaşanan kış indirimleri enflasyonu aşağı yönlü baskılamıştır. Bunun yanı sıra, enflasyon sepetinde %24.45 ile en yüksek ağırlığa sahip olan gıda ve alkolsüz içecekler grubunda bu dönemde gerçekleşen fiyat değişimi %2.59 olarak gözlenmiştir. Gıda ve alkolsüz içecekler grubunun toplam değişime katkısı 67 baz puan olmuştur. Dolayısıyla ana harcama gruplarının toplam değişime aylık katkısına bakıldığında %94’ünün gıda ve alkolsüz içecekler grubundan kaynaklandığı görülmektedir.

Grafik 2. Ana Harcama Gruplarının Aylık Bazda 2015 Şubat Ayı TÜFE'ye Katkıları



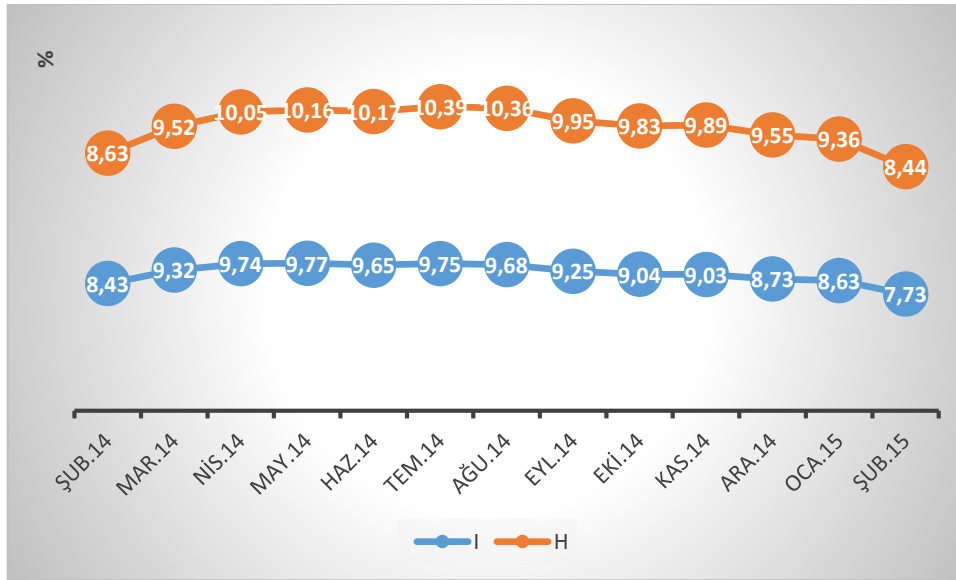
Ana harcama grupları açısından TÜFE incelendiğinde bir önceki aya göre en fazla düşüş %6.58 ile giyim ve ayakkabı grubunda gerçekleşmiştir. Bu dönemde giyim ve ayakkabı grubunda yaşanan indirimler nedeniyle fiyat düşüşü gözlenmiştir.

Grafik 3. Ana Harcama Gruplarının Bir Önceki Aya Göre Değişimleri



TCMB'nin para politikası için takip ettiđi H endeksindeki artış bir önceki yılın aynı ayına göre %8.44 olarak gerçekleşmiştir. Enflasyonun genel eğilimini yansıtmaması açısından önem taşıyan bir diđer gösterge olan I endeksindeki yıllık artış ise %7.73 olarak gözlenmiştir. Ayrıca mevsimlik ürünler hariç hesaplanan yıllık artış %6.63, işlenmemiş gıda ürünleri hariç hesaplanan yıllık artış ise %6.42 olarak gerçekleşmiştir.

Grafik 4. Özel Kapsamlı TÜFE Göstergeleri (Yıllık % Deđişim)



H: İşlenmemiş gıda ürünleri, enerji, alkollü içkiler, tütün ürünleri ile altın hariç endeks
I: Enerji, gıda ve alkolsüz içecekler, alkollü içecekler ile tütün ürünleri ve altın hariç endeks

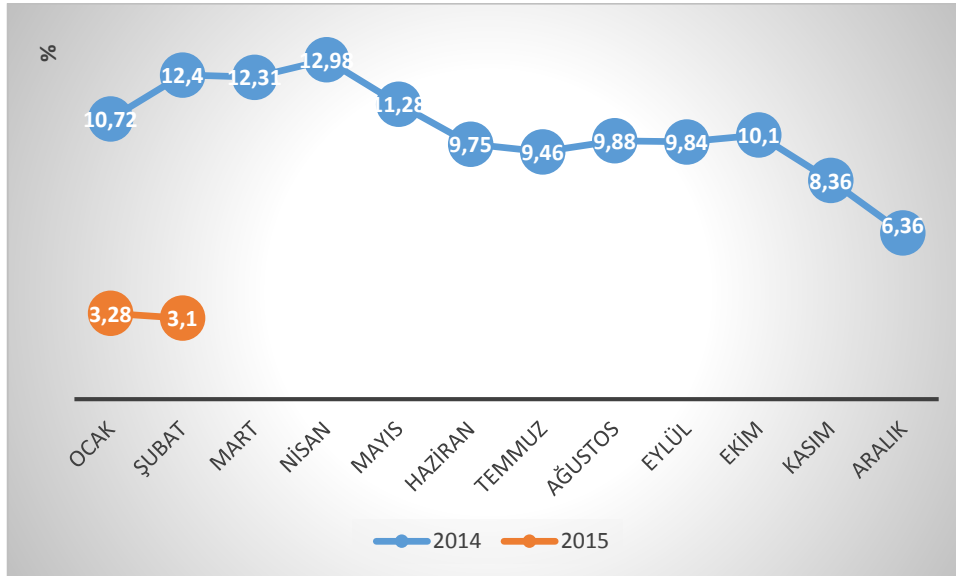
Şubat 2015'te endekse dahil edilen 426 maddeden; 44 maddenin ortalama fiyatlarında deđişim olmazken, 267 maddenin ortalama fiyatlarında artış, 115 maddenin ortalama fiyatlarında ise düşüş gözlenmiştir.

TÜFE'de bir önceki aya göre en yüksek artış gösteren ürünlerin sırasıyla %28.22 ile mandalina, %27.72 ile dolmalık biber ve %20.67 ile patlıcan olduđu görülmüştür.

TÜFE'de bir önceki aya göre en fazla düşüş gösteren ürünlerin ise sırasıyla %15.28 ile çizme (kadın için), %14.08 ile kaban yünlü (erkek için) ve %13.80 ile bot (kadın için) olduđu görülmüştür.

Şubat ayında İstanbul için hesaplanan TÜFE, bir önceki yılın aynı ayına göre %8.22 artış kaydetmiştir. Bu durum İstanbul'daki yıllık TÜFE artışının, genel TÜFE artışından yüksek olduğunu göstermektedir. Bunun yanı sıra İstatistikî Bölge Birim Sınıflaması (İBBS) Düzey 2'de bulunan 26 bölge incelendiğinde ise, bir önceki yılın aynı ayına göre en yüksek artış %8.22 ile TR10 (İstanbul) bölgesinde gerçekleşmiştir. Bir önceki yılın aynı ayına göre en düşük artış ise %4.1 ile TRA1 (Erzurum, Erzincan, Bayburt) bölgesinde gerçekleşmiştir.

Grafik 5. 2014 ve 2015 Yılları Yİ-ÜFE Seyri



Grafik 5'te Yİ-ÜFE'nin seyri yer almaktadır. Bu dönem için Yİ-ÜFE'deki bileşenlerin aylık değişime etkileri incelendiğinde düşüş yönünde en fazla katkısı ham petrol ve doğalgaz sektörlerinde yaşanan fiyat değişimleri sağlamıştır.

Şubat ayı için sanayinin dört sektörünün bir önceki aya göre değişimleri incelendiğinde; madencilik ve taşocakçılığı sektöründe %2.92 düşüş, imalat sanayi sektöründe %1.45 artış, elektrik ve gaz sektöründe %0.33 artış ve su sektöründe %1.67 artış gerçekleşmiştir.

Tablo 2. Şubat Ayı Yİ-ÜFE için Sektörlerin Değişim Oranları

Sektörler (NACE Rev. 2)	Aylık Değişim (%)	Bir Önceki Yılın Aynı Ayına Göre Değişim (%)
Madencilik ve Taşocakçılığı	-2.92	-7.79
İmalat	1.45	3.98
Elektrik ve gaz	0.33	-2.84
Su temini	1.67	22.84

Ana sanayi grupları sınıflamasına göre 2015 yılı Şubat ayında en yüksek aylık artış enerji mallarında ve en yüksek yıllık artış ise dayanıksız tüketim mallarında gözlenmiştir. Tablo 3'te Şubat ayı için ana sanayi grupları sınıflamasına ilişkin gerçekleşen değerler yer almaktadır.

Tablo 3. Şubat Ayı Yİ-ÜFE için Ana Sanayi Grupları ve Değişim Oranları

Sektörler (NACE Rev. 2)	Aylık Değişim (%)	Bir Önceki Yılın Aynı Ayına Göre Değişim (%)
Ara Mali	0.62	2.09
Dayanıklı Tüketim	1.79	4.93
Dayanıksız Tüketim	1.31	12.43
Enerji	2.31	-10.31
Sermaye Mali	1.19	1.52

3 Mart 2015 tarihinde açıklanan enflasyon verileri incelendiğinde yalnızca özel kapsamlı TÜFE göstergeleri arasında yer alan I endeksinde bir önceki aya göre düşüş yaşanmıştır. Enerji, gıda ve alkolsüz içecekler, alkollü içkiler ile tütün ürünleri ve altın hariç olarak hesaplanan I endeksinde yaşanan söz konusu iyileşme nedeniyle TCMB'nin, ölçülü faiz indirimine devam etmesi beklenmektedir. Ancak çekirdek enflasyon olarak adlandırdığımız I endeksi, hala yıllık TÜFE'nin üzerinde seyretmektedir.