

2014 ARALIK AYI ENFLASYON RAPORU

HAZIRLAYAN

05.01.2015

Yrd. Doç. Dr. Sema ULUTÜRK AKMAN - İstatistik Arařtırma Merkezi

Arař. Gör. Hakan BEKTAŐ - İktisat Fakültesi Ekonometri Bölümü

RAPOR

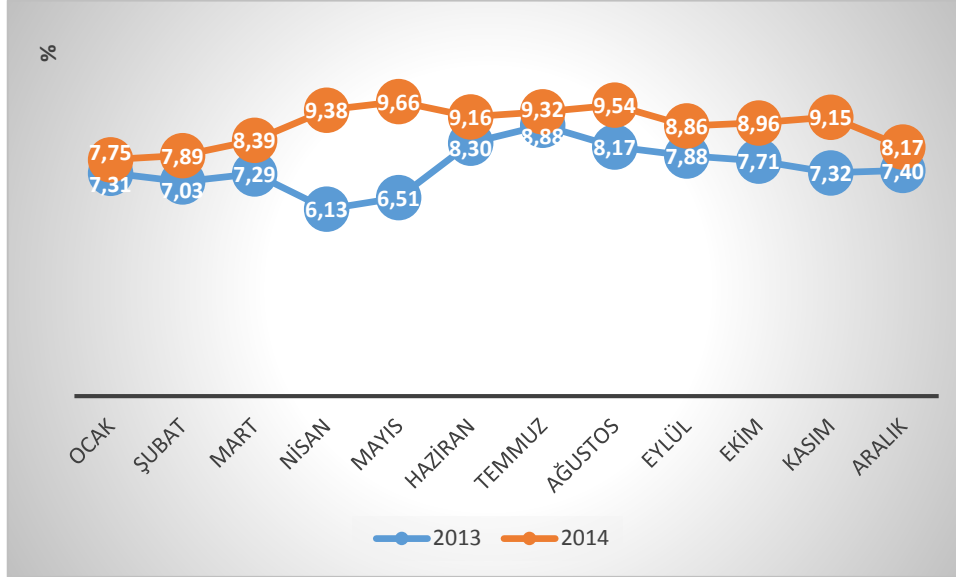
Aralık ayında Tüketici Fiyat Endeksi (TÜFE) beklentilerin altında gerçekteřti.

Aralık ayında TÜFE bir önceki aya göre %0.44 gerileme kaydetmiřtir. Türkiye Cumhuriyeti Merkez Bankası (TCMB) Beklenti Anketi'ne göre katılımcılar, TÜFE'nin Aralık ayında %0.31 oranında artış göstermesini beklemekteydi. Anadolu Ajansı (AA) Finans Enflasyon Beklenti Anketi'ne göre ise TÜFE'nin %0.03 artış kaydetmesi beklenmekteydi. Aralık ayında beklentilerin altında gerçekteřen TÜFE'deki yıllık deęiřim ise %8.17 olmuřtur.

Bu dönemde Yurt İçi ÜFE (Yİ-ÜFE) bir önceki aya göre %0.76 gerilerken yıllık bazdaki artış %6.36 olarak gerçekteřmiştir.

Tablo 1. Aralık Ayı için TÜFE ve Yİ-ÜFE deęiřimleri

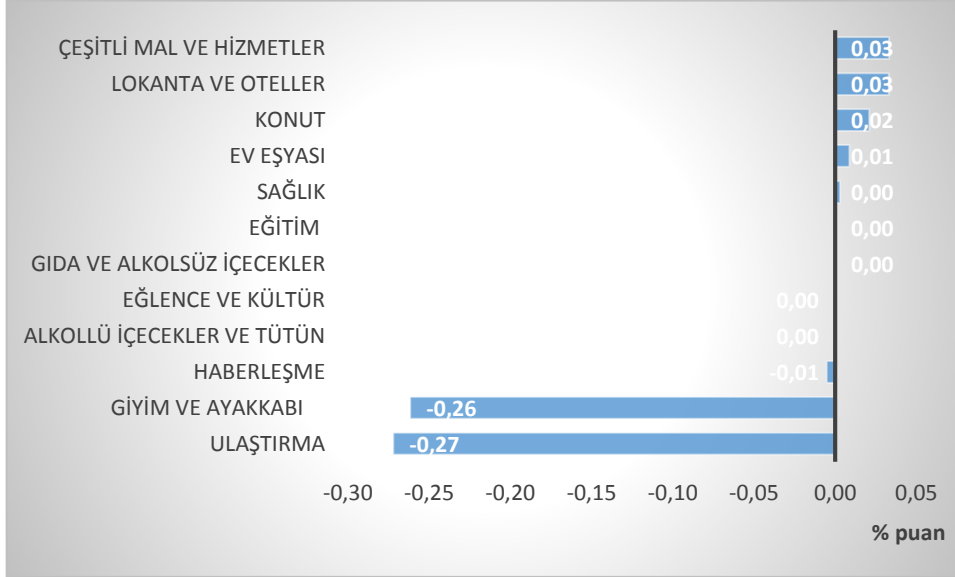
Deęiřim (%)	TÜFE		Yİ-ÜFE	
	2013	2014	2013	2014
Aylık	0.46	-0.44	1.11	-0.76
Yıllık	7.40	8.17	6.97	6.36

Grafik 1. 2013 ve 2014 Yılları TÜFE Seyri


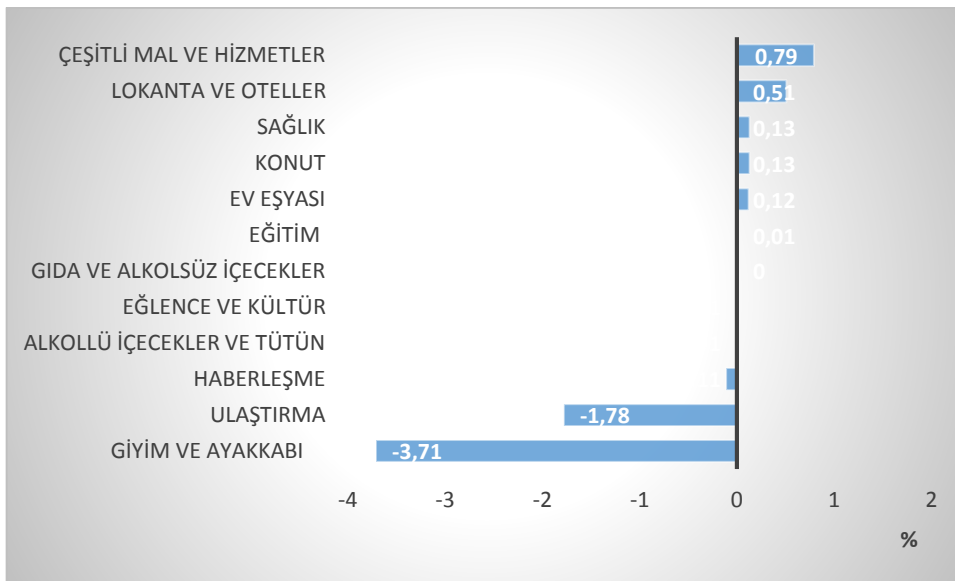
Grafik 1’de TÜFE’nin seyri yer almaktadır. Türkiye İstatistik Kurumu (TÜİK)’nun açıkladığı verilere göre yıllık tüketici enflasyonu Kasım ayında gerçekleşen %9.15 seviyesinden %8.17’ ye gerilemiştir. Söz konusu değer, 2014 yılının son on ayında gerçekleşen en düşük seviyedir.

TCMB’nin 2014 yılı enflasyon hedefi %5 olmasına rağmen gerçekleşen düzey yaklaşık %8.2’dir. TCMB Kanunu’nun 42.maddesi uyarınca, gerçekleşen enflasyonun hedeften ± 2 puan sapsması halinde TCMB’nin sapmanın nedenlerini ve alınması gereken önlemleri Hükümete yazılı olarak bildirmesi ve kamuoyuna açıklaması gerekmektedir.

Grafik 2’de ana harcama gruplarının aylık bazda TÜFE’ye katkıları yer almaktadır. Ana harcama gruplarının toplam değişime aylık katkıları incelendiğinde giyim ve ayakkabı ile ulaştırma gruplarının enflasyona sırasıyla 26 ve 27 baz puanlık düşürücü yönde etkide buldukları görülmüştür. Giyimde sezon içi indirimler, ulaşırmada ise petrol fiyatlarında yaşanan düşüşe bağlı olarak gerçekleşen gerileme neticesinde enflasyon beklentilerin altında gerçekleşmiştir. Bunun yanı sıra, enflasyon sepetinde %24.45 ile en yüksek ağırlığa sahip olan gıda ve alkolsüz içecekler grubunda bu dönemde fiyat değişimi gözlenmemiştir. Gıda ve alkolsüz içecekler grubunun toplam değişime katkısı 0 baz puan olmuştur.

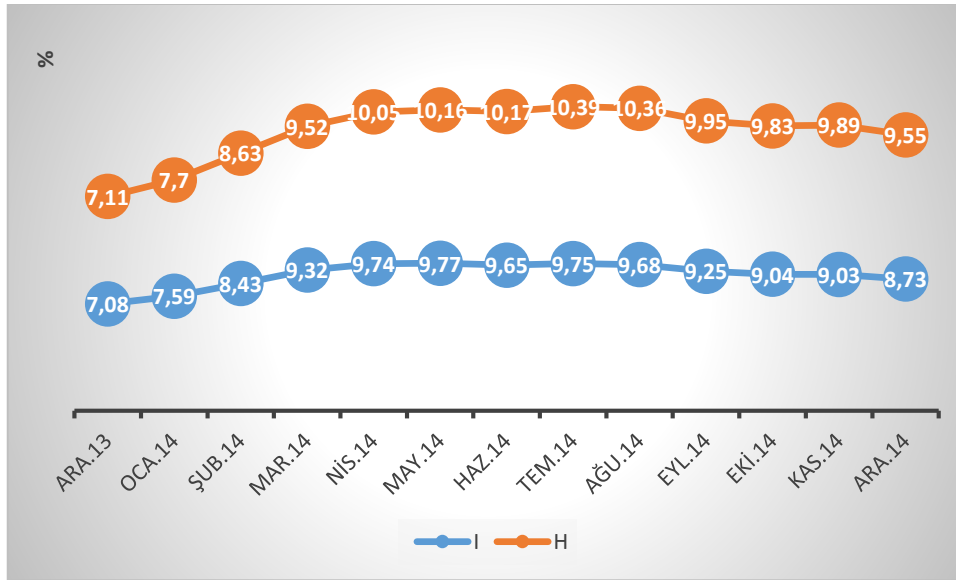
Grafik 2. Ana Harcama Gruplarının Aylık Bazda 2014 Aralık Ayı TÜFE'ye Katkıları


Ana harcama grupları açısından TÜFE incelendiğinde bir önceki aya göre en fazla düşüş %3.71 ile giyim ve ayakkabı grubunda gerçekleşmiştir. Bu dönemde giyim ve ayakkabı grubunda sezon içi indirimler nedeniyle fiyat düşüşü gözlenmiştir. Söz konusu düşüşü, ulaştırma grubu takip etmiştir.

Grafik 3. Ana Harcama Gruplarının Bir Önceki Aya Göre Değişimleri


TCMB'nin para politikası için takip ettiđi H endeksindeki artış bir önceki yılın aynı ayına göre %9.55 olarak gerçekteşmiştir. Enflasyonun genel eğilimini yansıtmaması açısından önem taşıyan bir diđer gösterge olan I endeksindeki yıllık artış ise %8.73 olarak gözlenmiştir. Ayrıca mevsimlik ürünler hariç hesaplanan yıllık artış %8.03, işlenmemiş gıda ürünleri hariç hesaplanan yıllık artış ise %7.60 olarak gerçekteşmiştir.

Grafik 4. Özel Kapsamlı TÜFE Göstergeleri (Yıllık % Deđişim)



H: İşlenmemiş gıda ürünleri, enerji, alkollü içkiler, tütün ürünleri ile altın hariç endeks
I: Enerji, gıda ve alkolsüz içecekler, alkollü içecekler ile tütün ürünleri ve altın hariç endeks

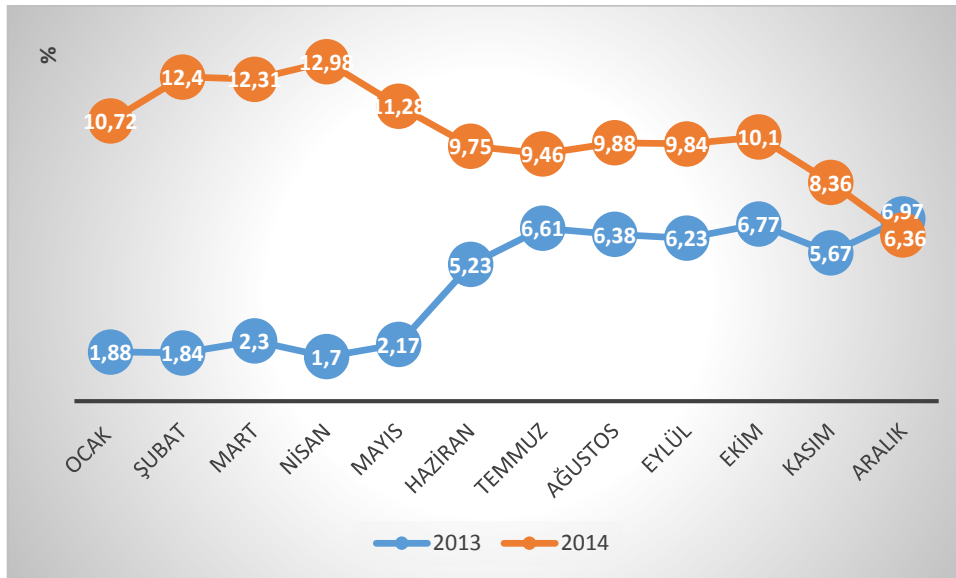
Aralık 2014'te endekse dahil edilen 432 maddeden; 60 maddenin ortalama fiyatlarında deđişim olmazken, 233 maddenin ortalama fiyatlarında artış, 139 maddenin ortalama fiyatlarında ise düşüş gözlenmiştir.

TÜFE'de bir önceki aya göre en yüksek artış gösteren ürünlerin sırasıyla %20.16 ile salatalık, %18.65 ile patlıcan ve %15.21 ile sivri biber olduđu görülmüştür.

TÜFE'de bir önceki aya göre en fazla düşüş gösteren ürünlerin ise sırasıyla %21.26 ile karnabahar, %17.95 ile portakal ve %15.27 ile limon olduđu görülmüştür.

Aralık ayında İstanbul için hesaplanan TÜFE, bir önceki yılın aynı ayına göre %8.91 artış kaydetmiştir. Bu durum İstanbul'daki yıllık TÜFE artışının, genel TÜFE artışından yüksek olduğunu göstermektedir. Bunun yanı sıra İstatistikî Bölge Birim Sınıflaması (İBBS) Düzey 2'de bulunan 26 bölge incelendiğinde ise, bir önceki yılın aynı ayına göre en yüksek artış %9.11 ile TRC2 (Şanlıurfa, Diyarbakır) bölgesinde gerçekleşmiştir. Bir önceki yılın aynı ayına göre en düşük artış ise %6.71 ile TR52 (Konya, Karaman) bölgesinde gerçekleşmiştir.

Grafik 5. 2013 ve 2014 Yılları Yİ-ÜFE Seyri



Grafik 5'te Yİ-ÜFE'nin seyri yer almaktadır. Aralık ayında Yİ-ÜFE'de düşüş gözlenmiştir. Bu dönem için Yİ-ÜFE'deki bileşenlerin aylık değişime etkileri incelendiğinde düşüş yönünde en fazla katkıyı elektrik, gaz üretim ve dağıtımı ile kok ve rafine petrol ürünleri sektörlerinde yaşanan fiyat değişimleri sağlamıştır.

Aralık ayı için sanayinin dört sektörünün bir önceki aya göre değişimleri incelendiğinde; madencilik ve taşocaklığı sektöründe %1.55 düşüş, imalat sanayi sektöründe %0.52 düşüş, elektrik ve gaz sektöründe %2.92 düşüş ve su sektöründe %0.17 artış gerçekleşmiştir.

Tablo 2. Aralık Ayı Yİ-ÜFE için Sektörlerin Deęişim Oranları

Sektörler (NACE Rev. 2)	Aylık Deęişim (%)	Bir Önceki Yılın Aynı Ayına Göre Deęişim (%)
Madencilik ve Tařocakçılıęı	-1.55	1.02
İmalat	-0.52	7.63
Elektrik ve gaz	-2.92	-3.56
Su temini	0.17	11.90

Ana sanayi grupları sınıflamasına göre 2014 yılı Aralık ayında en yüksek aylık artış dayanıklı tüketim mallarında ve en yüksek yıllık artış ise dayanıksız tüketim mallarında gözlenmiştir. Tablo 3'te Aralık ayı için ana sanayi grupları sınıflamasına ilişkin gerçekleşen değerler yer almaktadır.

Tablo 3. Aralık Ayı Yİ-ÜFE için Ana Sanayi Grupları ve Deęişim Oranları

Sektörler (NACE Rev. 2)	Aylık Deęişim (%)	Bir Önceki Yılın Aynı Ayına Göre Deęişim (%)
Ara Mali	-0.25	6.53
Dayanıklı Tüketim	1.10	7.55
Dayanıksız Tüketim	0.30	13.82
Enerji	-5.10	-7.64
Sermaye Mali	-0.93	5.97