

2014 KASIM AYI ENFLASYON RAPORU

HAZIRLAYAN

03.12.2014

Yrd. Doç. Dr. Sema ULUTÜRK AKMAN - İstatistik Arařtırma Merkezi

Arař. Gör. Hakan BEKTAŐ - İktisat Fakültesi Ekonometri Bölümü

RAPOR

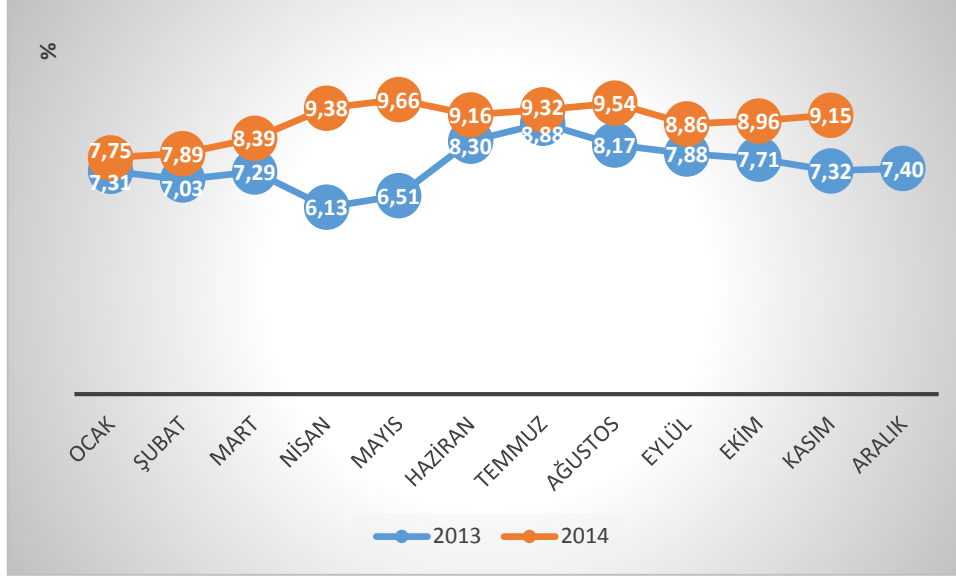
Kasım ayında Tüketici Fiyat Endeksi (TÜFE) beklentilerin altında gerçekteřti.

Kasım ayında TÜFE bir önceki aya göre %0.18 arttı. Türkiye Cumhuriyeti Merkez Bankası (TCMB) Beklenti Anketi'ne göre katılımcılar, TÜFE'nin Kasım ayında %0.46 oranında artış göstermesini beklemekteydi. Anadolu Ajansı (AA) Finans Enflasyon Beklenti Anketi'ne göre ise TÜFE'nin %0.26 artış kaydetmesi beklenmekteydi. Kasım ayında beklentilerin altında gerçekteřen TÜFE'deki yıllık deęişim ise %9.15 olmuştur.

Bu dönemde Yurt İçi ÜFE (Yİ-ÜFE) bir önceki aya göre %0.97 gerilerken yıllık bazdaki artış %8.36 olarak gerçekteřmiştir.

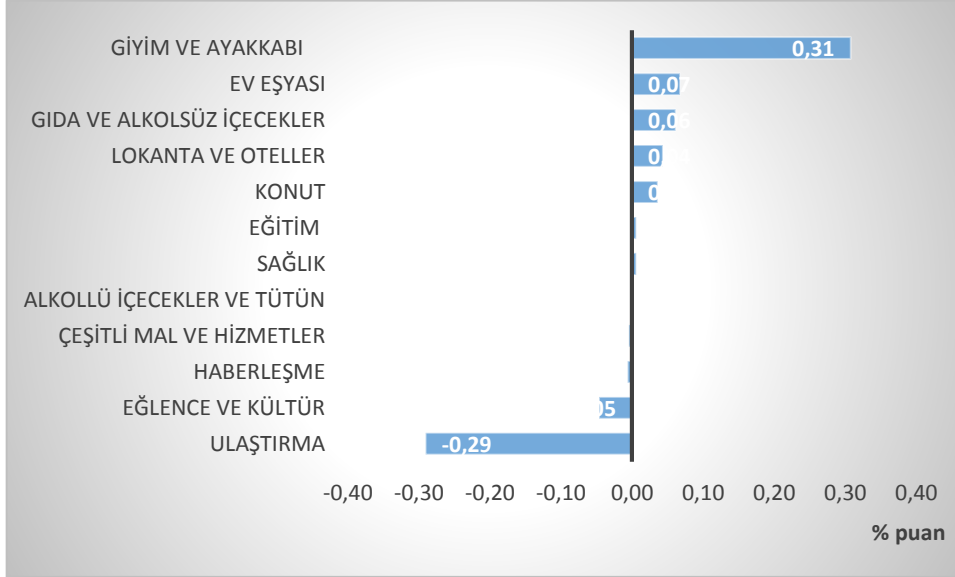
Tablo 1. Kasım Ayı için TÜFE ve Yİ-ÜFE deęişimleri

Deęişim (%)	TÜFE		Yİ-ÜFE	
	2013	2014	2013	2014
Aylık	0.01	0.18	0.62	-0.97
Yıllık	7.32	9.15	5.67	8.36

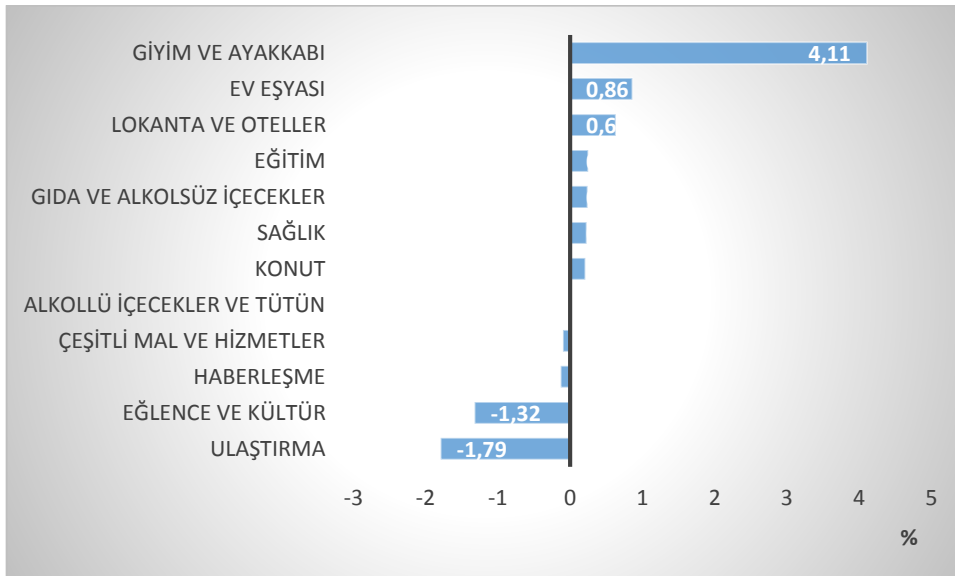
Grafik 1. 2013 ve 2014 Yılları TÜFE Seyri


Grafik 1’de TÜFE’nin seyri yer almaktadır. Türkiye İstatistik Kurumu (TÜİK)’nun açıkladığı verilere göre yıllık tüketici enflasyonu Ekim ayında gerçekleşen %8.96 seviyesinden %9.15’e yükselmiştir.

Grafik 2’de ana harcama gruplarının aylık bazda TÜFE’ye katkıları yer almaktadır. Ana harcama gruplarının toplam değişime aylık katkıları incelendiğinde giyim ve ayakkabı grubu, enflasyona 31 baz puanlık bir katkı sağlamıştır. Bu hususla ilgili olarak giyim ve ayakkabı grubu fiyatlarında yaşanan mevsimsel artışın etkili olduğu gözlenmiştir. Bunun yanı sıra, enflasyon sepetinde %24.45 ile en yüksek ağırlığa sahip olan gıda ve alkolsüz içecekler grubunda bu dönemde yaşanan fiyat artışı sınırlı kalmıştır. Gıda ve alkolsüz içecekler grubunun toplam değişime katkısı 6 baz puan olmuştur. Öte yandan, Kasım ayında ulaştırma grubu fiyatlarında yaşanan gerileme ise TÜFE’ye 29 baz puanlık düşürücü yönde etkide bulunmuştur.

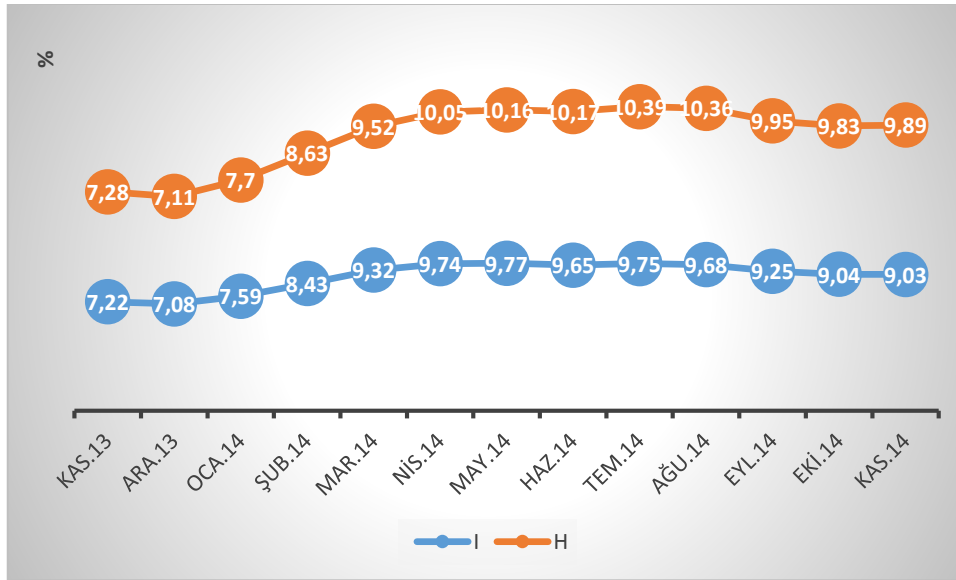
Grafik 2. Ana Harcama Gruplarının Aylık Bazda 2014 Kasım Ayı TÜFE'ye Katkıları


Ana harcama grupları açısından TÜFE incelendiğinde bir önceki aya göre en yüksek artış %4.11 ile giyim ve ayakkabı grubunda gerçekleşmiştir. Bu dönemde giyim ve ayakkabı grubunda mevsimsel faktörler nedeniyle fiyat artışı gözlenmiştir. Söz konusu artışları, ev eşyası grubu ile lokanta ve oteller grubu takip etmiştir.

Grafik 3. Ana Harcama Gruplarının Bir Önceki Aya Göre Değişimleri


TCMB'nin para politikası için takip ettiđi H endeksindeki artış bir önceki yılın aynı ayına göre %9.89 olarak gerçekteşmiştir. Enflasyonun genel eğilimini yansıtmaması açısından önem taşıyan bir diđer gösterge olan I endeksindeki yıllık artış ise %9.03 olarak gözlenmiştir. Ayrıca mevsimlik ürünler hariç hesaplanan yıllık artış %8.84, işlenmemiş gıda ürünleri hariç hesaplanan yıllık artış ise %8.35 olarak gerçekteşmiştir.

Grafik 4. Özel Kapsamlı TÜFE Göstergeleri (Yıllık % Deđişim)



H: İşlenmemiş gıda ürünleri, enerji, alkollü içkiler, tütün ürünleri ile altın hariç endeks
I: Enerji, gıda ve alkolsüz içecekler, alkollü içecekler ile tütün ürünleri ve altın hariç endeks

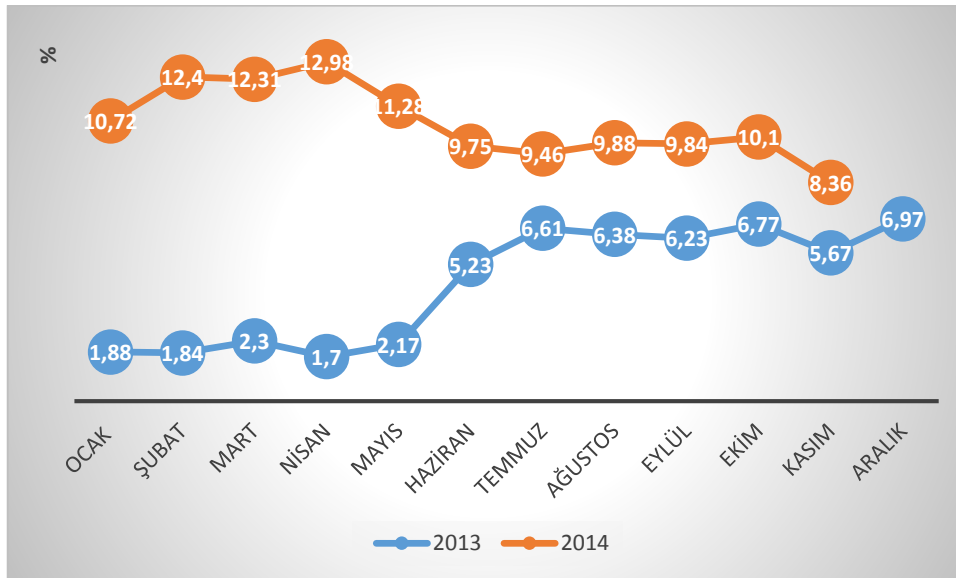
Kasım 2014'te endekse dahil edilen 432 maddeden; 52 maddenin ortalama fiyatlarında deđişim olmazken, 273 maddenin ortalama fiyatlarında artış, 107 maddenin ortalama fiyatlarında ise düşüş gözlenmiştir.

TÜFE'de bir önceki aya göre en yüksek artış gösteren ürünlerin sırasıyla %28.50 ile salatalık, %27.24 ile patlıcan ve %19.75 ile kaban yünlü (erkek için) olduđu görülmüştür.

TÜFE'de bir önceki aya göre en fazla düşüş gösteren ürünlerin ise sırasıyla %24.49 ile kivi, %21.38 ile ıspanak ve %21.30 ile portakal olduđu görülmüştür.

Kasım ayında İstanbul için hesaplanan TÜFE, bir önceki yılın aynı ayına göre %9.77 artış kaydetmiştir. Bu durum İstanbul'daki yıllık TÜFE artışının, genel TÜFE artışından yüksek olduğunu göstermektedir. Bunun yanı sıra İstatistikî Bölge Birim Sınıflaması (İBBS) Düzey 2'de bulunan 26 bölge incelendiğinde ise, bir önceki yılın aynı ayına göre en yüksek artış %10.20 ile TR51 (Ankara) bölgesinde gerçekleşmiştir. Bir önceki yılın aynı ayına göre en düşük artış ise %7.64 ile TR52 (Konya, Karaman) bölgesinde gerçekleşmiştir.

Grafik 5. 2013 ve 2014 Yılları Yı-ÜFE Seyri



Grafik 5'te Yı-ÜFE'nin seyri yer almaktadır. Kasım ayında Yı-ÜFE'de düşüş gözlenmiştir. Bu dönem için Yı-ÜFE'deki bileşenlerin aylık değişime etkileri incelendiğinde düşüş yönünde en fazla katkıyı elektrik, gaz üretim ve dağıtımı ile kok ve rafine petrol ürünleri sektörlerinde yaşanan fiyat değişimleri sağlamıştır.

Kasım ayı için sanayinin dört sektörünün bir önceki aya göre değişimleri incelendiğinde; madencilik ve taşocaklığı sektöründe %1.65 düşüş, imalat sanayi sektöründe %0.84 düşüş, elektrik ve gaz sektöründe %2.19 düşüş ve su sektöründe %1.78 artış gerçekleşmiştir.

Tablo 2. Kasım Ayı Yİ-ÜFE için Sektörlerin Deęişim Oranları

Sektörler (NACE Rev. 2)	Aylık Deęişim (%)	Bir Önceki Yılın Aynı Ayına Göre Deęişim (%)
Madencilik ve Tařocakçılıęı	-1.65	3.29
İmalat	-0.84	9.08
Elektrik ve gaz	-2.19	0.43
Su temini	1.78	12.03

Ana sanayi grupları sınıflamasına göre 2014 yılı Kasım ayında en yüksek aylık ve yıllık artış dayanıksız tüketim mallarında gözlenmiştir. Tablo 3'te Kasım ayı için ana sanayi grupları sınıflamasına ilişkin gerçekleşen değerler yer almaktadır.

Tablo 3. Kasım Ayı Yİ-ÜFE için Ana Sanayi Grupları ve Deęişim Oranları

Sektörler (NACE Rev. 2)	Aylık Deęişim (%)	Bir Önceki Yılın Aynı Ayına Göre Deęişim (%)
Ara Mali	-0.89	7.47
Dayanıklı Tüketim	-1.50	5.83
Dayanıksız Tüketim	0.07	14.79
Enerji	-3.25	-1.18
Sermaye Mali	-0.73	7.75