

2014 EKİM AYI ENFLASYON RAPORU

HAZIRLAYAN

03.11.2014

Yrd. Doç. Dr. Sema ULUTÜRK AKMAN - İstatistik Arařtırma Merkezi

Arař. Gör. Hakan BEKTAŐ - İktisat Fakültesi Ekonometri Bölümü

RAPOR

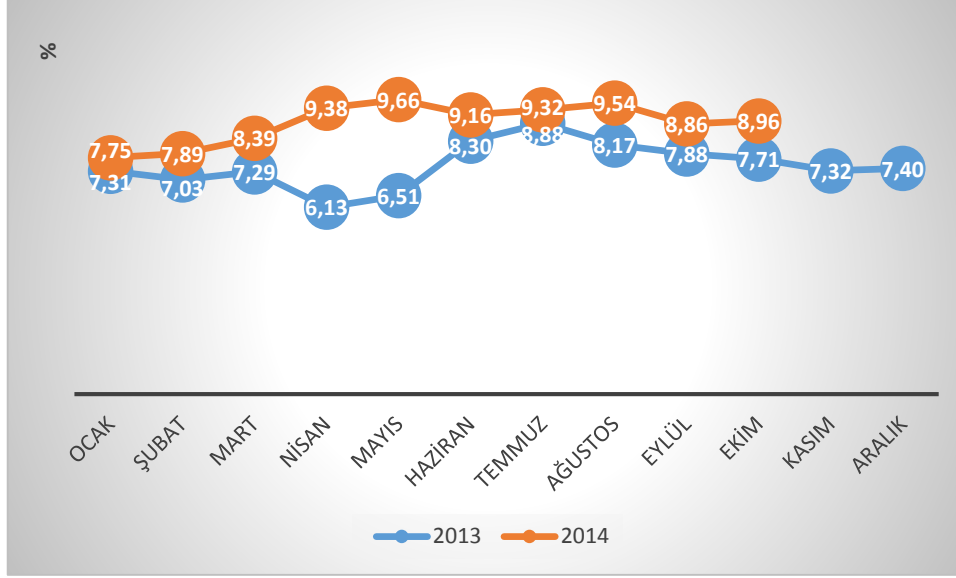
Ekim ayında Tüketici Fiyat Endeksi (TÜFE) beklentilerin üzerinde gerçekteřti.

Ekim ayında TÜFE bir önceki aya göre %1.90 arttı. Türkiye Cumhuriyeti Merkez Bankası (TCMB) Beklenti Anketi'ne göre katılımcılar, TÜFE'nin Ekim ayında %1.38 oranında artış göstermesini beklemekteydi. Anadolu Ajansı (AA) Finans Enflasyon Beklenti Anketi'ne göre ise TÜFE'nin %1.83 artış kaydetmesi beklenmekteydi. Ekim ayında beklentilerin üzerinde gerçekleşen yıllık TÜFE'deki deęişim ise %8.96 olmuştur.

Bu dönemde Yurt İçi ÜFE (Yİ-ÜFE) bir önceki aya göre %0.92 artarken yıllık bazdaki artış %10.10 olarak gerçekleşmiştir.

Tablo 1. Ekim ayı için TÜFE ve Yİ-ÜFE deęişimleri

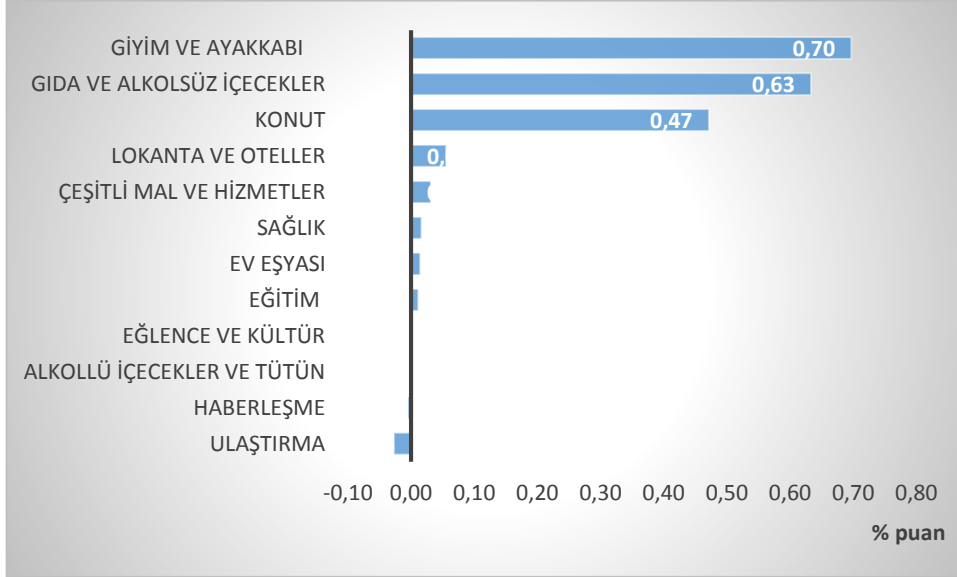
Deęişim (%)	TÜFE		Yİ-ÜFE	
	2013	2014	2013	2014
Aylık	1.80	1.90	0.69	0.92
Yıllık	7.71	8.96	6.77	10.10

Grafik 1. 2013 ve 2014 Yılları TÜFE Seyri


Grafik 1’de TÜFE’nin seyri yer almaktadır. Türkiye İstatistik Kurumu (TÜİK)’nun açıkladığı verilere göre yıllık tüketici enflasyonu Eylül ayında gerçekleşen %8.86 seviyesinden %8.96’ya yükselmiştir.

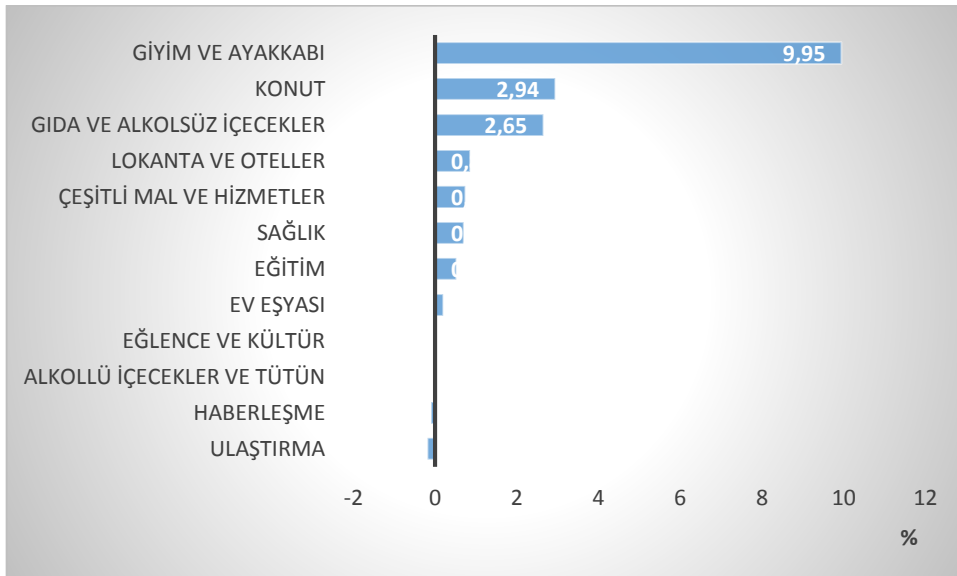
Grafik 2’de ana harcama gruplarının aylık bazda TÜFE’ye katkıları yer almaktadır. Ana harcama gruplarının toplam değişime aylık katkıları incelendiğinde giyim ve ayakkabı grubu enflasyona 70 baz puanlık bir katkı sağlamıştır. Bu hususta giyim ve ayakkabı grubunda kışlık sezonun açılması ve 10 Ağustos 2014’ten itibaren ithal ayakkabıya ek vergi getirilmesi etkili olmuştur. Enflasyon sepetinde %24.45 ile en yüksek ağırlığa sahip olan gıda ve alkolsüz içecekler grubunda yaşanan fiyat artışı dikkat çekmiştir. Gıda ve alkolsüz içecekler grubunun toplam değişime katkısı 63 baz puan olmuştur. Ayrıca doğalgaz ve elektrik fiyatlarında yaşanan zamların etkisiyle konut grubu, toplam değişime 47 baz puan katkı sağlamıştır. Dolayısıyla giyim ve ayakkabı, gıda ve alkolsüz içecekler ve konut gruplarındaki aylık fiyat değişimleri Ekim ayı enflasyonuna toplam 1.8 puan katkı sağlamıştır.

Grafik 2. Ana Harcama Gruplarının Aylık Bazda 2014 Ekim Ayı TÜFE'ye Katkıları



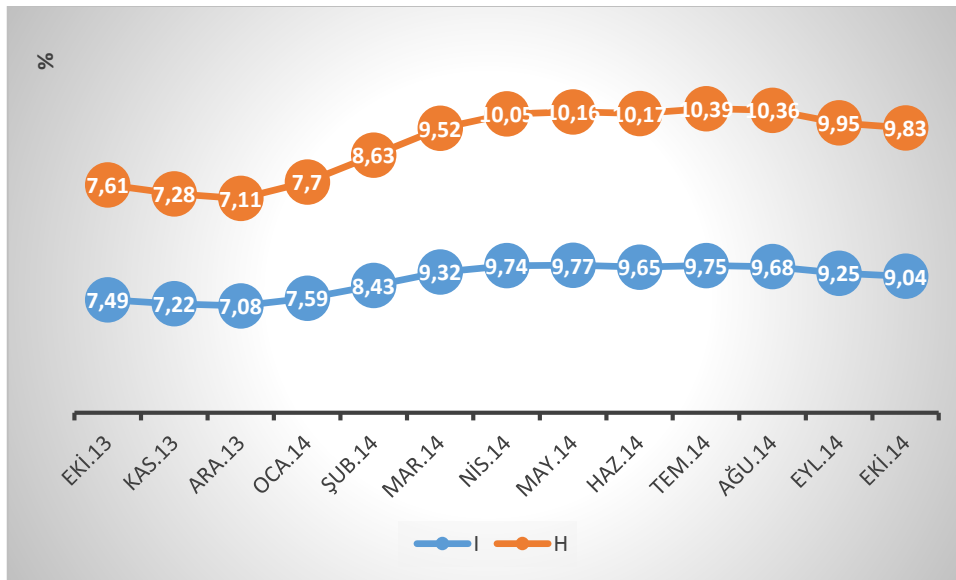
Ana harcama grupları açısından TÜFE incelendiğinde bir önceki aya göre en yüksek artış %9.95 ile giyim ve ayakkabı grubunda gerçekleşmiştir. Bu dönemde giyim ve ayakkabı grubunda yeni sezonun açılmasıyla fiyat artış gözlenmiştir. Söz konusu artışları, konut grubu ile gıda ve alkolsüz içecekler grubu takip etmiştir.

Grafik 3. Ana Harcama Gruplarının Bir Önceki Aya Göre Değişimleri



TCMB'nin para politikası için takip ettiđi H endeksindeki artış bir önceki yılın aynı ayına göre %9.83 olarak gerçekleşmiştir. Enflasyonun genel eğilimini yansıtmaması açısından önem taşıyan bir diđer gösterge olan I endeksindeki yıllık artış ise %9.04 olarak gözlenmiştir. Ayrıca mevsimlik ürünler hariç hesaplanan yıllık artış %9.28, işlenmemiş gıda ürünleri hariç hesaplanan yıllık artış ise %8.56 olarak gerçekleşmiştir.

Grafik 4. Özel Kapsamlı TÜFE Göstergeleri (Yıllık % Deđişim)



H: İşlenmemiş gıda ürünleri, enerji, alkollü içkiler, tütün ürünleri ile altın hariç endeks

I: Enerji, gıda ve alkolsüz içecekler, alkollü içecekler ile tütün ürünleri ve altın hariç endeks

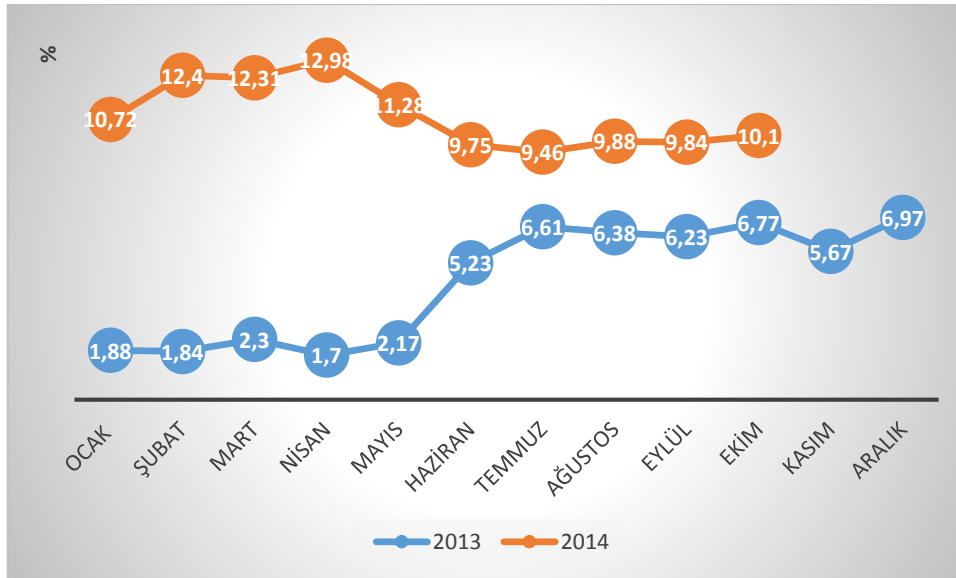
Ekim 2014'te endekse dahil edilen 432 maddeden; 62 maddenin ortalama fiyatlarında deđişim olmazken, 302 maddenin ortalama fiyatlarında artış, 68 maddenin ortalama fiyatlarında ise düşüş gözlenmiştir.

TÜFE'de bir önceki aya göre en yüksek artış gösteren ürünlerin sırasıyla %43.03 ile domates, %32.14 ile bot (kadın için) ve %32.08 ile kazak (erkek için) olduđu görülmüştür.

TÜFE'de bir önceki aya göre en fazla düşüş gösteren ürünlerin ise sırasıyla %29.16 ile limon, %29.13 ile yurtiçi bir hafta ve daha fazla süreli turlar ve %21.49 ile yurtdışı bir hafta ve daha fazla süreli turlar olduđu görülmüştür.

Ekim ayında İstanbul için hesaplanan TÜFE, bir önceki yılın aynı ayına göre %9.32 artış kaydetmiştir. Bu durum İstanbul'daki yıllık TÜFE artışının, genel TÜFE artışından yüksek olduğunu göstermektedir. Bunun yanı sıra İstatistik Bölge Birim Sınıflaması (İBBS) Düzey 2'de bulunan 26 bölge incelendiğinde ise, bir önceki yılın aynı ayına göre en yüksek artış %10.32 ile TRC2 (Şanlıurfa, Diyarbakır) bölgesinde gerçekleşmiştir. Bir önceki yılın aynı ayına göre en düşük artış ise %7.61 ile TR71 (Kırıkkale, Aksaray, Niğde, Nevşehir, Kırşehir) bölgesinde gerçekleşmiştir.

Grafik 5. 2013 ve 2014 Yılları Yİ-ÜFE Seyri



Grafik 5'te Yİ-ÜFE'nin seyri yer almaktadır. Ekim ayında Yİ-ÜFE'de artış gözlenmiştir. Bu dönem için Yİ-ÜFE'deki bileşenlerin aylık değişime etkileri incelendiğinde 60 baz puan ile en fazla katkırı elektrik, gaz üretim ve dağıtım sektöründeki fiyat değişimi sağlamıştır.

Ekim ayı için sanayinin dört sektörünün bir önceki aya göre değişimleri incelendiğinde; madencilik ve taşocaklığı sektöründe %0.32, imalat sanayi sektöründe %0.35, elektrik ve gaz sektöründe %6.92 ve su sektöründe %2.54 artış gerçekleşmiştir.

Tablo 2. Ekim Ayı Yİ-ÜFE için Sektörlerin Değişim Oranları

Sektörler (NACE Rev. 2)	Aylık Değişim (%)	Bir Önceki Yılın Aynı Ayına Göre Değişim (%)
Madencilik ve Taşocakçılığı	0.32	4.68
İmalat	0.35	10.84
Elektrik ve gaz	6.92	1.49
Su temini	2.54	11.53

Ana sanayi grupları sınıflamasına göre 2014 yılı Ekim ayında en yüksek aylık artış enerji, en yüksek yıllık artış ise dayanıksız tüketim mallarında gözlenmiştir. Tablo 3'te Ekim ayı için ana sanayi grupları sınıflamasına ilişkin gerçekleşen değerler yer almaktadır.

Tablo 3. Ekim Ayı Yİ-ÜFE için Ana Sanayi Grupları ve Değişim Oranları

Sektörler (NACE Rev. 2)	Aylık Değişim (%)	Bir Önceki Yılın Aynı Ayına Göre Değişim (%)
Ara Mali	0.78	9.54
Dayanıklı Tüketim	1.26	7.85
Dayanıksız Tüketim	0.11	15.12
Enerji	2.88	1.50
Sermaye Mali	0.79	9.68