

2014 YILI BİRİNCİ VE İKİNCİ ÇEYREK İŞSİZLİK RAPORU

HAZIRLAYANLAR

22.09.2014

Prof. Dr. Halis Yunus ERSÖZ

Doç. Dr. Levent ŞAHİN

RAPOR

Türkiye İşgücü Piyasasının Genel Görünümü

1. İşgücü

Bilindiği üzere, Hanehalkı İşgücü Araştırması'nda 2014 Şubat dönemiyle birlikte Avrupa Birliği'ne tam uyumun sağlanmasına yönelik yeni düzenlemelere geçilmiş ve bu düzenlemelere göre anketin referans haftası¹ ve işsizlik kriterinde iş arama süresi² değişmiş; yeni nüfus projeksiyonu ve idari bölünüş temel alınmıştır. İlk ortaya atıldığında, çeşitli yönlerden eleştirilmiş olsa da, TÜİK'in zaman serisi yöntemiyle geçmiş dönem göstergelerini 2005 yılına kadar geriye götürerek revize etmesi sonucunda özellikle yıllar itibariyle karşılaştırma yapma açısından herhangi bir sakınca olmadığı görülmektedir.

Revize edilmiş rakamlar çerçevesinde, geçen yılın aynı dönemine göre, Haziran 2014'de 15 yaş ve üstü nüfusun sayısı %1,8'lik artışla 55 935 binden 56 946 bine; işgücüne dahil olanların sayısı ise %5,9'luk artışla 27 606 binden 29 240 bine yükselmiştir. Aynı zaman dilimi içerisinde istihdam edilenlerin sayısında %4,8'lik bir artış yaşanmış ve 25 366 binden 26 585 bine; işsiz sayısında da yaklaşık %18,5'lik bir artış meydana gelerek 2 240 binden 2654 bine yükselmiştir. İşgücüne dahil olmayanların sayısında ise durum farklıdır. Buna göre, yine geçen yılın aynı dönemine göre işgücüne dahil olmayanların sayısı yaklaşık %2,2 oranında azalarak 28 329 binden 27 706 bine düşmüştür.

¹ 2014 Ocak ayına kadar hanehalkı işgücü anketi her ayın pazartesi ile başlayan ilk haftasında uygulanmakta ve ayın tamamına ilişkin tahmin yapılmakta iken; Ocak ayı birlikte hanehalkı işgücü anketi her hafta yapılmaya başlanmıştır.

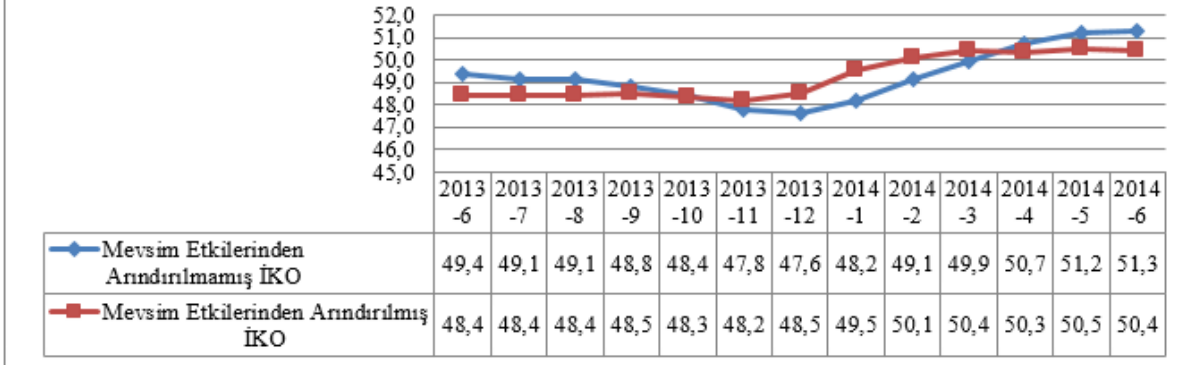
² Yeni yöntem öncesinde bir kişinin işsiz sayılabilmesi için son 3 ay içerisinde iş aramış olması gerekiyorken; Ocak ayından itibaren yapılan hanehalkı işgücü anketlerinde son dört hafta içerisinde iş aramış olması gerekmektedir.

Grafik 1: 15 Yaş ve Üzeri Nüfus, İşgücü, İstihdam, İşsiz ve İşgücüne Dahil Olmayan Sayısı, bin kişi (000), 2013 Haziran-2014 Haziran



Kaynak: TÜİK, İşgücü İstatistikleri, (Çevrimiçi) tuik.gov.tr.

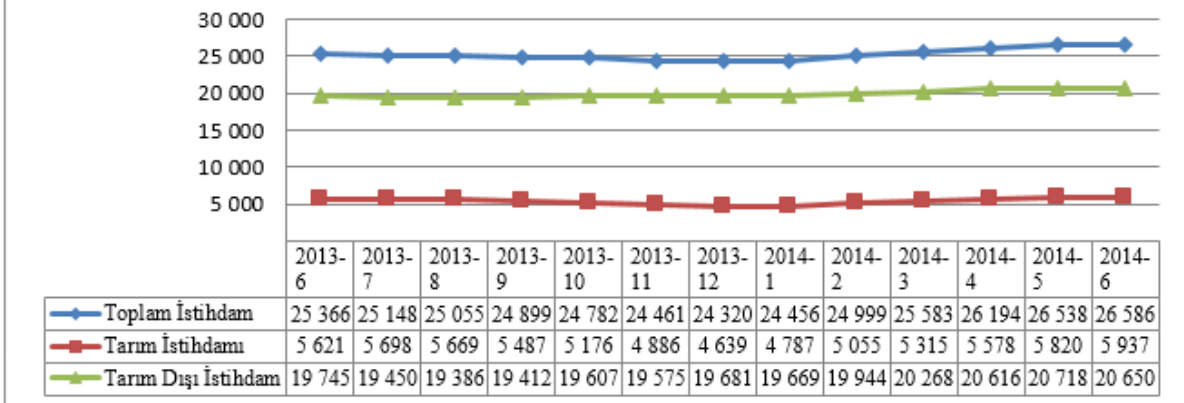
Geçen yılın aynı dönemi ile karşılaştırıldığında gerek mevsim etkilerinden arındırılmamış gerekse de arındırılmış işgücüne katılım oranının belirgin bir şekilde yükseldiği görülmektedir. Buna göre, geçen yılın aynı dönemine göre, Haziran 2014 itibariyle mevsim etkilerinden arındırılmamış işgücüne katılma oranı 1.9 puanlık bir artışla %49,4'ten %51,3'e; mevsim etkilerinden arındırılmış işgücüne katılım oranı da 2 puanlık bir yükselişle %48,4'ten %50,4'e artış göstermiştir. 2014 yılının ilk çeyreğine göre, ikinci çeyrekte mevsim etkilerinden arındırılmamış işgücüne katılım oranının kümülatif olarak 5 puan; mevsim etkilerinden arındırılmış işgücünü katılım oranının da 1.2 puan artış gösterdiği görülmektedir. Burada belirtilmesi gereken bir diğer husus ise, mevsim etkilerinden arındırılmamış işgücüne katılım oranının yılın ilk çeyreğinde mevsim etkilerinden arındırılmamış işgücüne katılım oranına göre daha yüksek iken (kümülatif olarak 2.8 puan); yılın ikinci çeyreğinde ise durumun tam tersine (kümülatif olarak 2 puan) oluşudur. Bu da Türkiye'de Nisan, Mayıs ve özellikle de Haziran aylarında mevsimlik çalışmanın artması ile birlikte işgücüne katılım oranının da belirgin bir şekilde arttığını bir kez daha gözler önüne sermektedir.

Grafik 2: Mevsim Etkilerinden Arındırılmamış/Arındırılmış İşgücüne Katılma Oranları, (%), 2013 Haziran-2014 Haziran


Kaynak: TÜİK, İşgücü İstatistikleri, (Çevrimiçi) tuik.gov.tr.

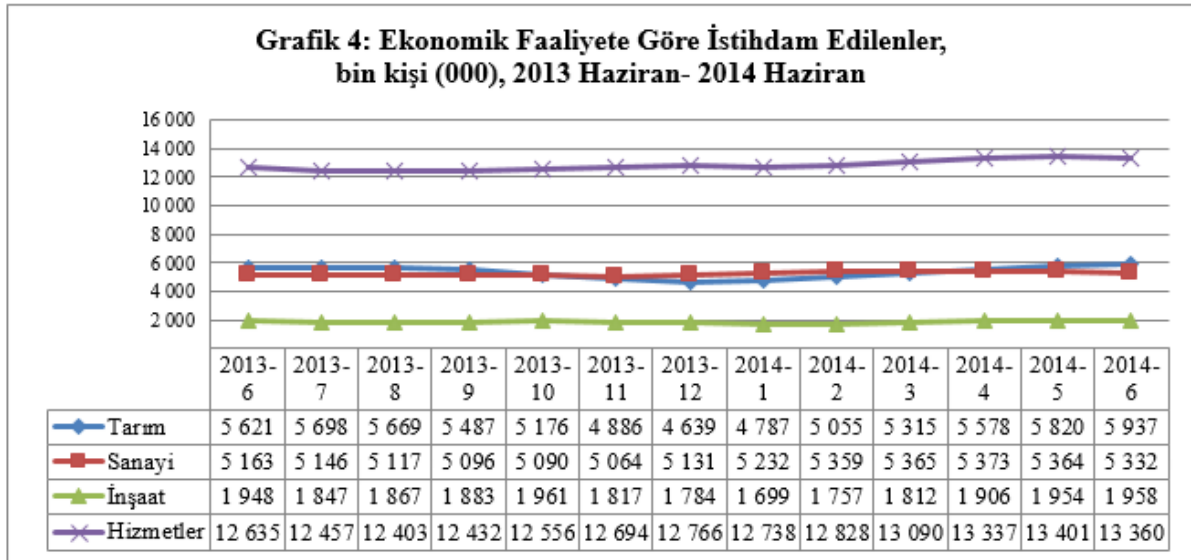
2. İstihdam

Geçen yılın aynı dönemine göre, gerek tarım dışı gerekse de tarım istihdamının artış gösterdiği gözlemlenen 2014 Haziran ayında toplam istihdam edilenlerin yaklaşık %22,3'ünün tarımsal faaliyette bulunduğu görülmektedir. Aynı dönemler itibariyle tarım dışı istihdamın %4,6; tarım istihdamının ise %5,6'lık bir artışla sırasıyla 19 745 binden 20 650 bine ve 5 621 binden 5 937 bine yükseldiği görülmektedir. Fakat tarım dışı sektörlerde meydana gelen bu 905 bin kişilik artış, aynı dönem içerisinde tarım dışı sektörlerde oluşan 1 288 bin kişilik işgücü artışı karşısında yeterli istihdam alanlarının yaratılmadığı gerçeğini de gün yüzüne çıkarmaktadır.

Grafik 3: Tarım-Tarım Dışı İstihdam, bin kişi (000), 2013 Haziran-2014 Haziran


Kaynak: TÜİK, İşgücü İstatistikleri, (Çevrimiçi) tuik.gov.tr.

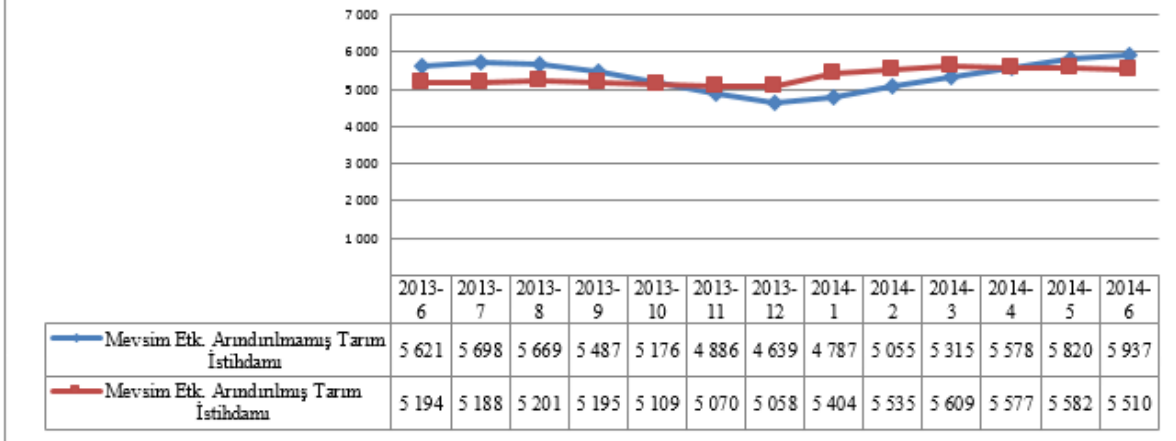
Ekonomik faaliyete göre istihdam edilenlere bakıldığında, geçen yılın aynı dönemine göre Haziran 2014 itibariyle sektörlerin tamamında bir istihdam artışı olduğu görülmektedir. Buna göre, Haziran 2014 döneminde bir önceki döneme göre, tarımda istihdam edilenlerin sayısında %5,6; sanayide istihdam edilenlerin sayısında %3,3; inşaat istihdam edilenlerin sayısında %0,5 ve son olarak hizmetler sektöründe istihdam edilenlerin sayısında da %5,7'lik bir artış gerçekleşmiştir. Belirtilmesi gereken bir diğer husus, 2014 yılının birinci çeyreğine göre ikinci çeyrekte sektörlerin tamamının kümülatif olarak daha fazla istihdam yaratmış olmasıdır. Özellikle tarım sektöründe yılın ikinci çeyreğinde kümülatif olarak 17 335 bin kişi istihdam edilmiş ve yılın ilk çeyreğine göre 2 178 bin kişilik fark yaratılmıştır. Ancak yaratılan bu istihdama rağmen, işsizlik oranlarındaki artış durdurulamamıştır.



Kaynak: TÜİK, İşgücü İstatistikleri, (Çevrimiçi) tuik.gov.tr.

Tarım sektöründeki mevsimlik etkiler özellikle yılın ikinci çeyreğinde çok belirgin bir şekilde görülmektedir. Buna göre, 2014 yılının birinci çeyreğinde kümülatif olarak mevsim etkilerinden arındırılmış istihdam edilenlerin sayısı (16 548 bin) mevsim etkilerinden arındırılmamış istihdam edilenlere (15 157 bin) göre; yılın ikinci çeyreğinde ise bu durumun tam tersi olarak mevsim etkilerinden arındırılmamış tarım istihdamı (17 335 bin) mevsim etkilerinden arındırılmış tarım istihdamına (16 669 bin) göre önemli bir fazlalık arz etmektedir. Dolayısıyla tarım sektöründe yaz aylarının gelmesi ile birlikte önemli miktarda mevsimlik çalışmanın olduğu ve bu sektörde yaratılan istidamın da geçici olduğu söylenebilir.

Grafik 5: Mevsim Etkilerinden Arındırılmamış/Arındırılmış Tarım İstihdamı, bin kişi (000), 2013 Haziran-2014 Haziran

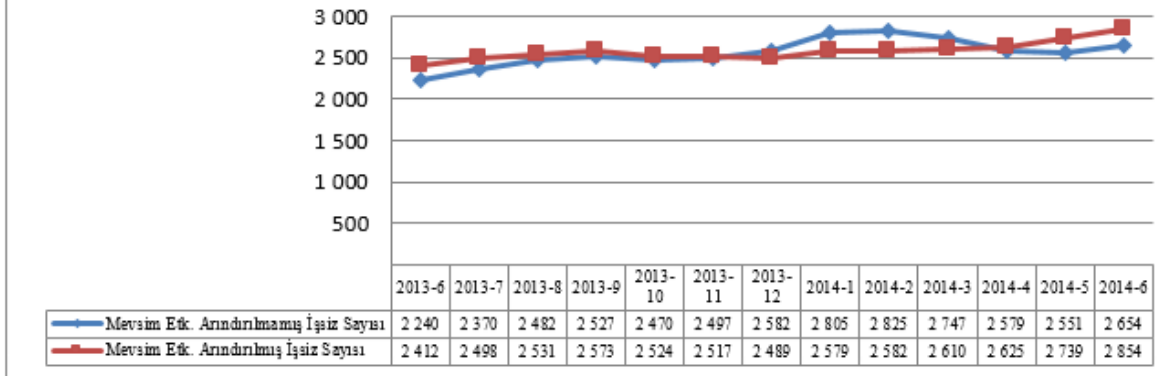


Kaynak: TÜİK, İşgücü İstatistikleri, (Çevrimiçi) tuik.gov.tr.

3. İşsizlik

Daha önce de söylendiği üzere, 2014 Haziran ayı itibariyle Türkiye’de toplam 2 milyon 654 bin işsiz bulunmaktadır. Buna göre geçen yılın aynı dönemi ile kıyaslandığında toplam işsiz sayısında 414 bin kişilik bir artış meydana gelmiştir. Üstelik bu rakam, mevsim etkilerinden arındırılmış hali ile 200 bin kişilik bir fazlalık daha arz etmekte ve 2 854 bin kişi olarak gözükmektedir. İşsizlikteki bu artışın tarım dışı sektörlerin istihdam yaratma potansiyelinin düşük olmasından kaynaklandığı ise söylenmişti. Türkiye’de mevsimlik etkilerin işsizlik üzerindeki etkisi burada da çok belirgin bir şekilde görülmektedir. Buna göre 2014 yılının ikinci çeyreğinde kümülatif olarak mevsim etkilerinden arındırılmamış işsiz sayısı toplamda 7 784 bin kişi iken; mevsim etkilerinden arındırılmış işsiz sayısı ise 8 218 bin kişi olarak yaklaşık 435 bin kişilik bir fazlalık göstermektedir.

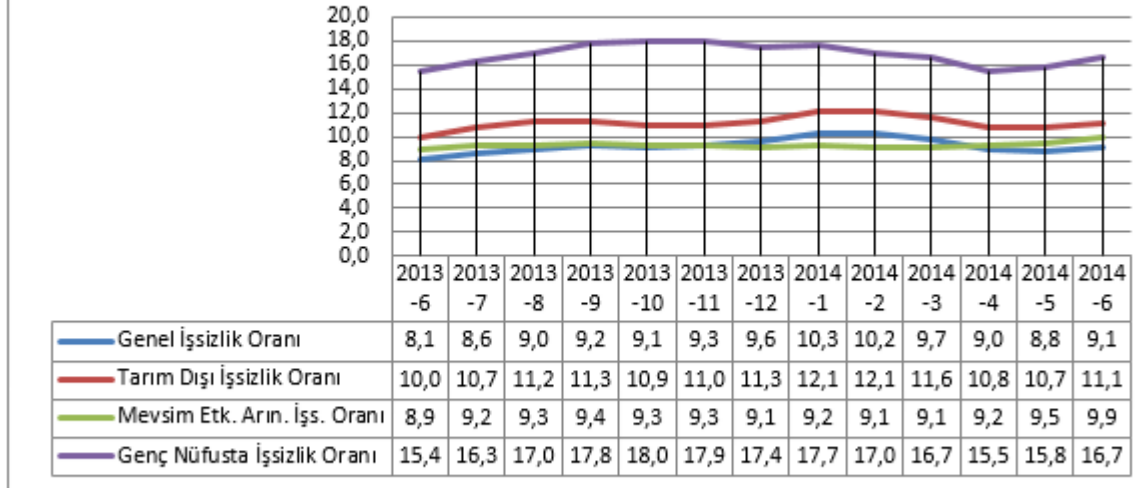
Grafik 6: Mevsim Etkilerinden Arındırılmış/Arındırılmamış İşsiz Sayısı, bin kişi (000), 2013 Haziran-2014 Haziran



Kaynak: TÜİK, İşgücü İstatistikleri, (Çevrimiçi) tuik.gov.tr.

Geçen yılın aynı dönemine göre 2014 Haziran ayında işsizlik oranlarının tamamında bir artış olduğu görülmektedir. Buna göre genel işsizlik oranı %8,1'den %9,1'e; tarım dışı işsizlik oranı %10'dan %11,1'e; mevsim etkilerinden arındırılmış işsizlik oranı %8,9'dan %9,9'a ve son olarak da genç nüfustaki işsizlik oranı da %15,4'ten %16,7'ye yükselmiştir. Her ne kadar 2014 yılının ikinci çeyreğinde birinci çeyreğine göre, genel ve tarım dışı işsizlik oranında bir azalma seyri görülüyor olsa da, bu durumun mevsimlik çalışmanın artmasından kaynaklandığını söylemek mümkündür. Çünkü mevsim etkilerinden arındırılmış işsizlik oranına bakıldığında, aynı dönemler dahilinde bu sefer de yılın ikinci çeyreğinde artış görüldüğü göze çarpmaktadır. 2014 yılının birinci çeyreğinde %4,7 büyüyen Türkiye ekonomisinde, ikinci çeyrekte görülen daralmanın (%2,1) ardından reel sektörün olumsuz etkilendiği ve bu olumsuz etkinin Temmuz ayında da devam edeceği tahmin edilmektedir. Dolayısıyla Türkiye'de işsizlik oranının Temmuz ayında da bir miktar artış göstermesi beklenmektedir.

**Grafik 7: Farklı Kriterler Eşliğinde İşsizlik Oranları, (%),
2013 Haziran-2014 Haziran**



Kaynak: TÜİK, İşgücü İstatistikleri, (Çevrimiçi) tuik.gov.tr.