

## 2014 OCAK AYI İŐSİZLİK RAPORU

HAZIRLAYAN

27.04.2014

Prof. Dr. Halis Yunus ERSÖZ

Prof. Dr. Mustafa DELİCAN

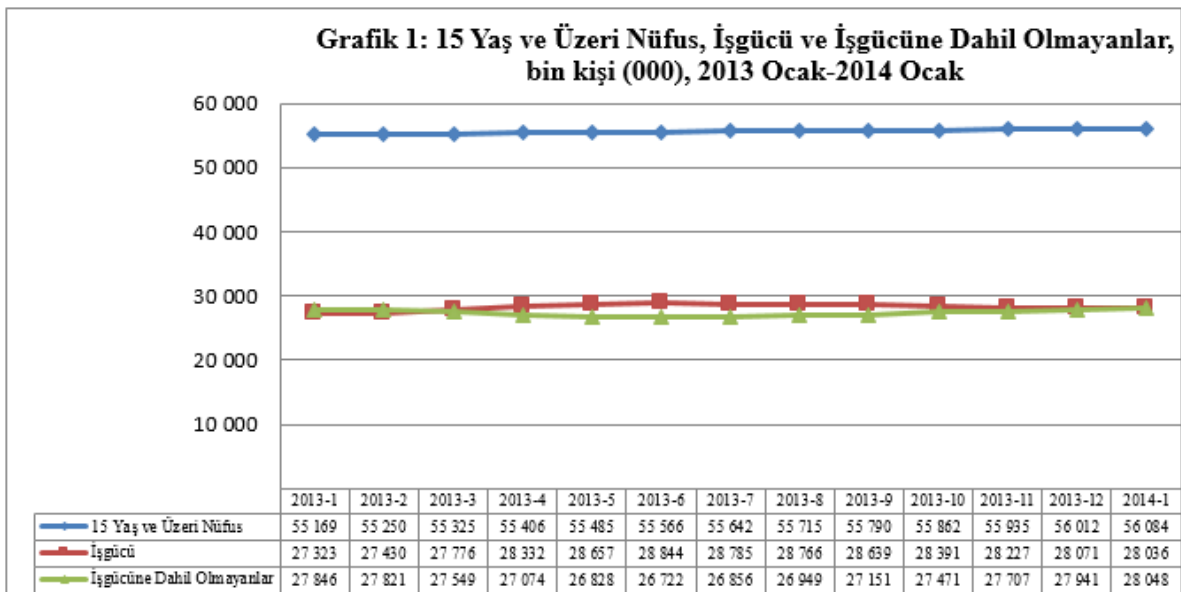
Doç. Dr. Levent ŐAHİN

RAPOR

### *Türkiye İŐgücü Piyasasının Genel Görünümü*

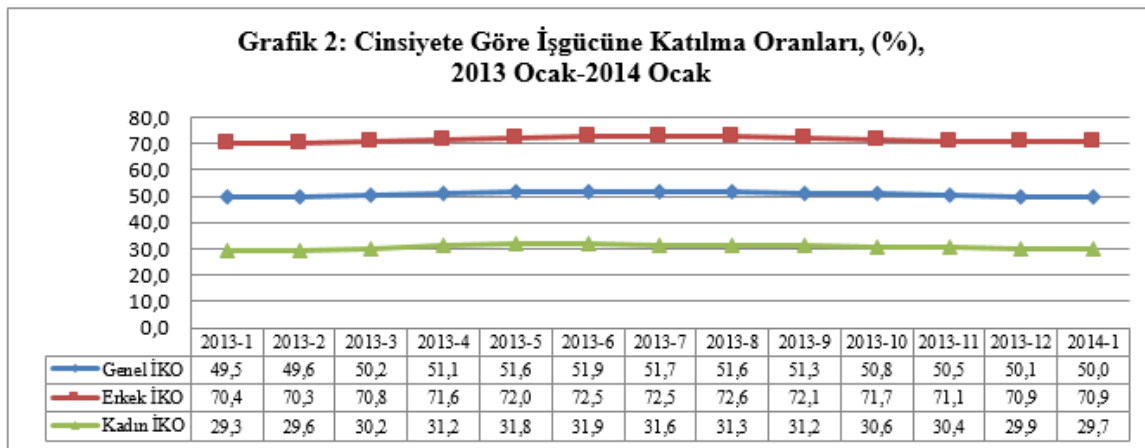
#### *1. İŐgücü*

Toplam nüfusun yaklaşık %73'ünü oluşturduğu görülen 15 yaş ve üzeri nüfus, biryıllık zaman dilimi içerisinde (Ocak 2013 – Ocak 2014) %1,65'lik bir artış göstererek 55 milyon 169 binden 56 milyon 084 bine yükselmiştir. Aynı zaman dilimi içerisinde işgücüne dahil olanlar %2,6'lık bir artışla 27 milyon 323 binden 28 milyon 036 bine ve işgücüne dahil olmayanlar da %0,7'lik bir artış göstererek 27 milyon 846 binden 28 milyon 048 bine yükselmiştir. Kendisinden işgücüne dahil olma performansı beklenen 15 yaş ve üzeri nüfus içerisinde işgücüne dahil olanlarla olmayanların neredeyse birebir eşit olması oldukça düşündürücüdür. İşgücüne dahil olanlar ve olmayanlara aylar itibariyle bakıldığında ise, mevsimlik çalışmanın yoğun olarak görüldüğü yaz ve takriben sonbahar aylarında daha yüksek bir işgücüne dahil olma potansiyelinin olduğu açık bir şekilde görülmektedir.



Kaynak: TÜİK, İşgücü İstatistikleri, (Çevrimiçi) tuik.gov.tr.

İřgücüne dahil olanların, 15 yař ve üstü nüfusa oranlanmasıyla hesaplanan iřgücüne katılma oranı da son bir yıllık zaman dilimi içerisinde özellikle yaz aylarında en yüksek düzeyine ulařmıştır. Buna göre genel iřgücüne katılma oranı en yüksek deęerine (%51,9) Haziran ayında, erkek iřgücüne katılma oranı en yüksek deęerine (%72,6) Aęustos ayında ve kadın iřgücüne katılma oranı da genel iřgücüne katılma oranında olduęu gibi en yüksek deęerine (%31,9) yine Haziran ayında ulařmıştır. Geen yılın aynı dönemi ile kıyaslandığında Ocak 2014 itibariyle, genel ve erkek iřgücüne katılma oranlarında 0.5'er puanlık ve kadın iřgücüne katılma oranında da 0.4 puanlık bir artış olduęu gözlenmektedir. Bu ve buna benzer pek ok grafik göstermektedir ki, Türkiye'de iřgücüne katılım oranlarının istenilen düzeye ıkarılamamasının en önemli nedenlerinin başında kadınların ok düşük oranlarda iřgücüne dahil olması gelmektedir. Gerçekten de geliřmiş lkelerle kıyaslandığında, yaklaşık %30'luk iřgücüne katılma oranı performansı oldukça düşük ve üzerinde düşünülmesi gereken bir rakamı iřaret etmektedir.

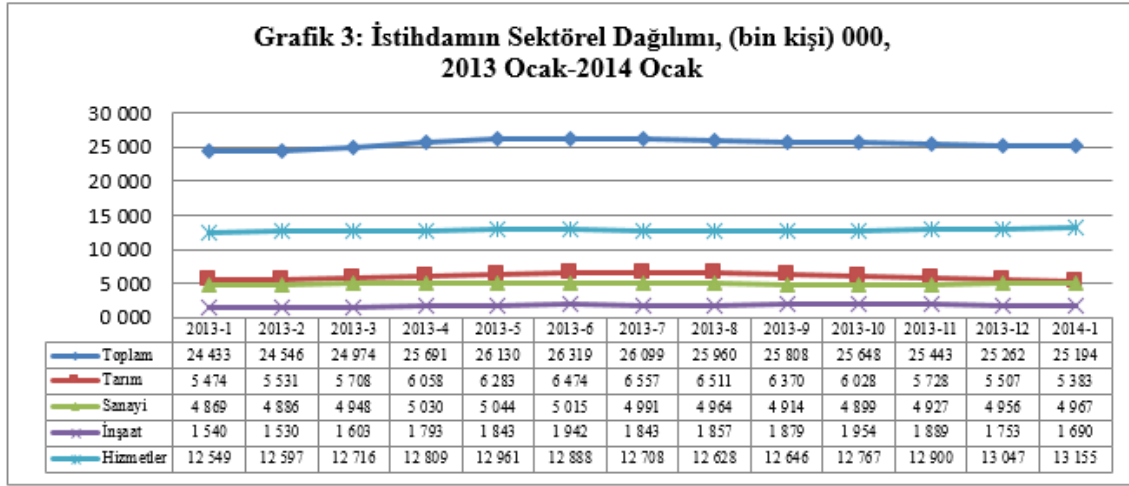


Kaynak: TÜİK, İřgücü İstatistikleri, (evrimii) tuik.gov.tr.

## 2. İstihdam

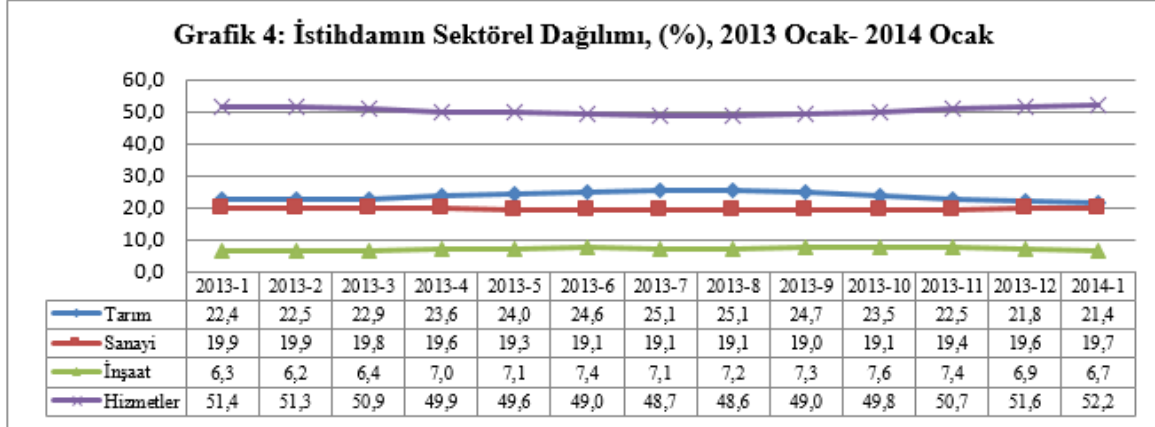
Geen yılın aynı dönemine göre Ocak 2014'te toplam istihdam edilenlerin sayısı yaklaşık %3,1'lik bir artış göstererek 24 milyon 433 binden 25 milyon 194 bine yükselmiştir. Bu çerevde, toplam istihdam edilenlerin, toplam iřgücü (28 milyon 036 bin) içerisindeki oranı da yaklaşık %89,9'a tekabül etmektedir. Toplam istihdam edilenlerin sayısının yaz aylarında ciddi bir artış gösterdięi ve 26 milyon 319 bin ile Haziran ayında maksimum düzeye ıktığı görülmektedir. Geen yılın aynı dönemi ile kıyaslandığında ve her bir sektör kendi içerisinde deęerlendirildiğinde, Ocak 2014 itibariyle tarım sektöründe -%2,2'lik bir istihdam daralmasının ve buna karřın, sanayi sektöründe %2,0, inřaat sektöründe %9,7 ve hizmetler sektöründe de %4,8'lik bir istihdam artışının yařandığı görülmektedir.

**Grafik 3: İstihdamın Sektörel Dağılımı, (bin kişi) 000,  
2013 Ocak-2014 Ocak**



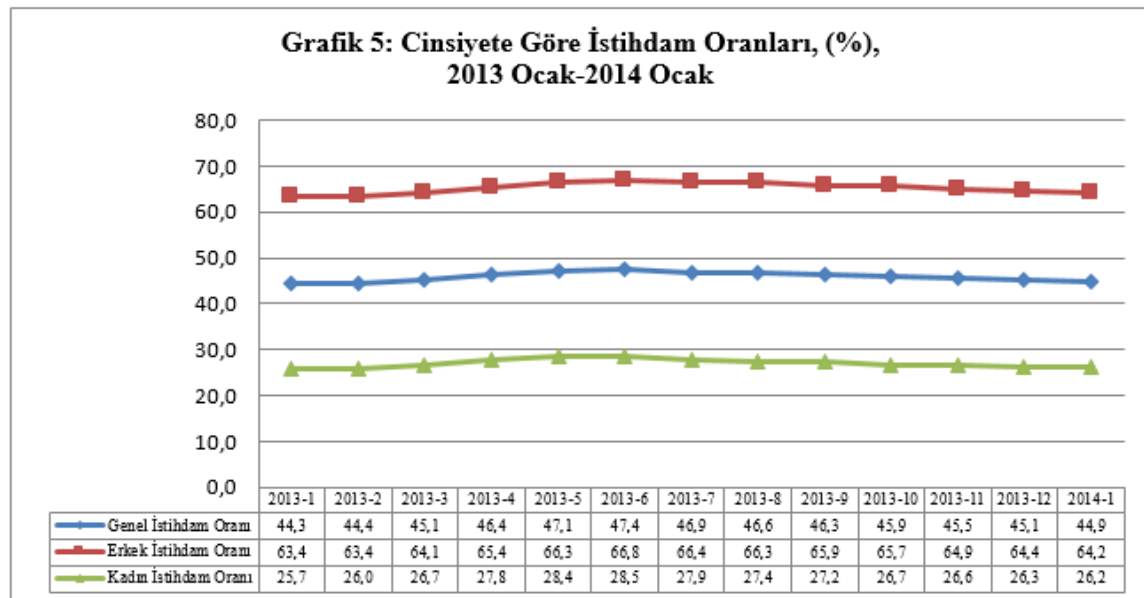
**Kaynak:** TÜİK, İşgücü İstatistikleri, (Çevrimiçi) tuik.gov.tr.

İstihdam edilenlerin sektörel dağılımına oransal olarak bakıldığında ise, geçen yılın aynı dönemine göre Ocak 2014 itibariyle tarımın payının 1 puan gerileyerek %22,4'ten %21,4'e düştüğü, sanayinin payının 0.2 puan gerileyerek %19,9'dan %19,7'ye düştüğü; buna karşın inşaat sektörünün payının %6,3'ten %6,7'ye yükselerek 0.4 puan artış gösterdiği ve hizmetler sektörünün payının da %51,4'ten %52,2'ye yükselerek 0.8 puan artış gösterdiği görülmektedir. Tüm sektörlerin bir yıl içerisindeki genel eğilimlerine bakıldığında; tarımın payının özellikle mevsimlik işçilerin sayısının artmasıyla birlikte yaz aylarında belirgin bir şekilde yükseldiği, sanayinin payının neredeyse mevsimlik değişimlerden hiç etkilenmediği ve aylar itibariyle çok stabil bir yapı arz ettiği, inşaat sektörünün özellikle yaz aylarında hareketlenmeye başladığı ve takriben sonbahar mevsiminde en yüksek düzeye ulaştığı ve hizmetler sektörünün ise, özellikle yaz aylarında belirgin bir azalma göstermekle birlikte mevsimlik etkilerin azalmasının paralelinde kış aylarında tekrar ciddi bir artış gösterdiği ve bu çerçevede reel anlamda en yüksek istihdam yaratma potansiyeline sahip olduğu anlaşılmaktadır.

**Grafik 4: İstihdamın Sektörel Dağılımı, (%), 2013 Ocak- 2014 Ocak**


Kaynak: TÜİK, İşgücü İstatistikleri, (Çevrimiçi) tuik.gov.tr.

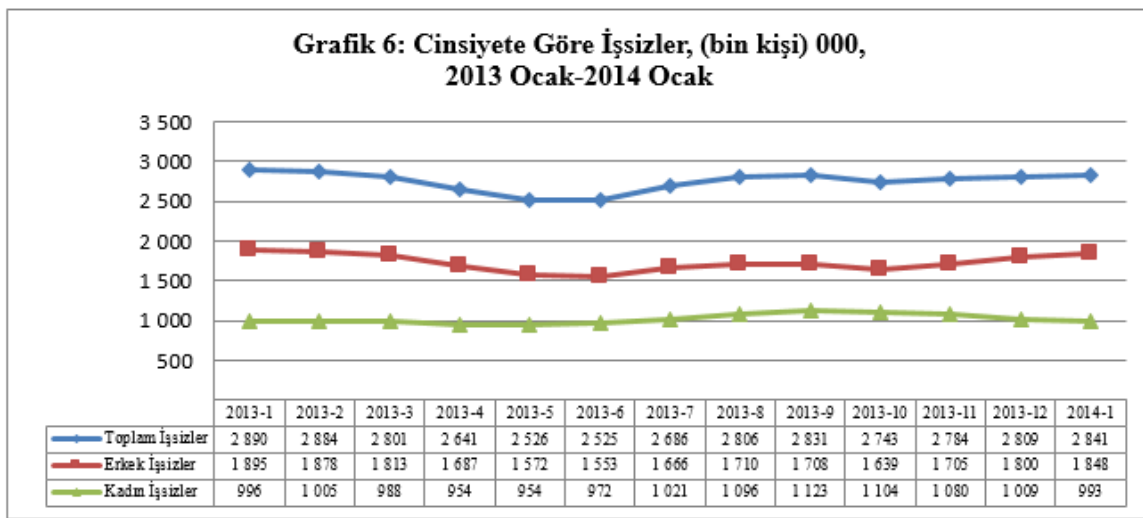
İstihdam edilenlerin 15 yaş ve üzeri nüfusa oranlanmasıyla hesaplanan istihdam oranlarına göz atıldığında, geçen yılın aynı dönemine göre 2014 yılı Ocak ayı itibariyle, genel istihdam oranının 0.6 puan artış göstererek %44,3'ten %44,9'a, erkek istihdam oranınının 0.8 puan artış göstererek %63,4'ten %64,2'ye ve kadın istihdam oranınının da 0.5 puan artış göstererek %25,7'den %26,2'ye yükseldiği görülmektedir. Hem erkeklerde hem de kadınlarda en yüksek istihdam oranlarınının Haziran ayında gerçekleşmiş olması, Türkiye işgücü piyasasında mevsimlik çalışmanın etkisini bir kez daha ortaya çıkarmıştır.

**Grafik 5: Cinsiyete Göre İstihdam Oranları, (%), 2013 Ocak-2014 Ocak**


Kaynak: TÜİK, İşgücü İstatistikleri, (Çevrimiçi) tuik.gov.tr.

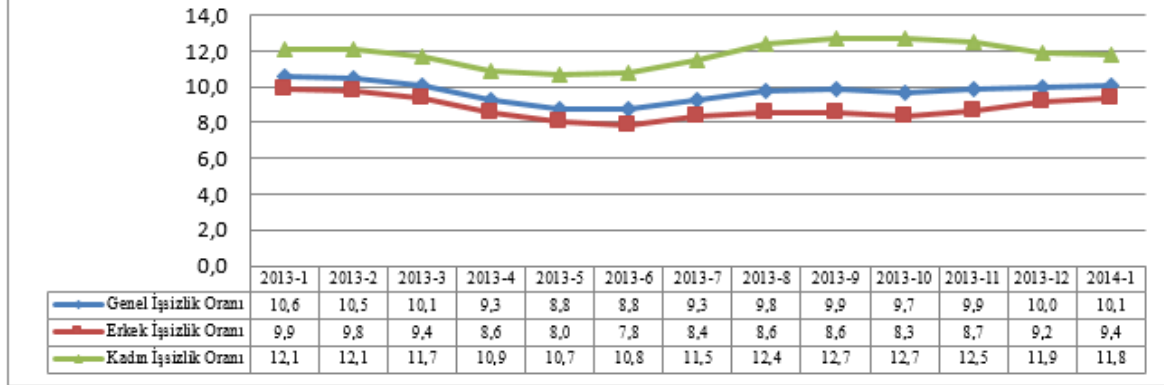
### 3. İşsizlik

2014 Ocak ayı itibariyle Türkiye’de toplam 2 milyon 841 bin işsiz bulunmaktadır. Bunların yaklaşık %65’ini (1 milyon 848 bin) erkekler; geriye kalan %35’ini (993 bin) de kadınlar oluşturmaktadır. Geçen yılın aynı dönemi ile kıyaslandığında ise, toplam işsiz sayısında 49 bin kişilik bir azalmanın meydana geldiği görülmektedir. Bunların yaklaşık 46 bini erkek, 3 bini ise kadındır. Hem erkeklerde hem de kadınlarda işsiz sayısının özellikle yaz aylarında belirgin bir azalma gösterdiği gözden kaçmamaktadır.



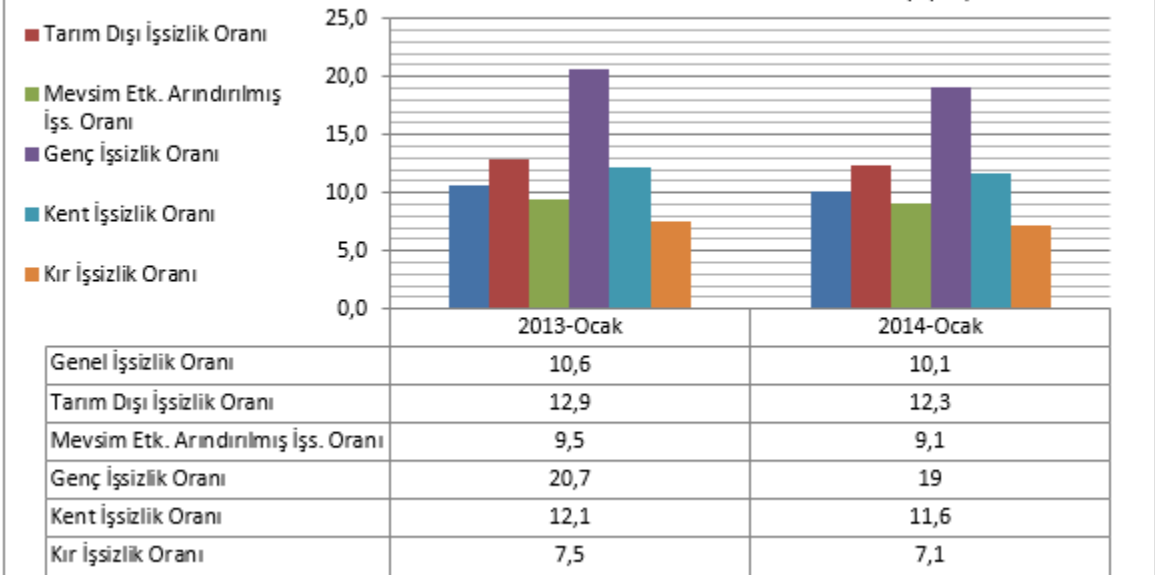
**Kaynak:** TÜİK, İşgücü İstatistikleri, (Çevrimiçi) tuik.gov.tr.

Geçen yılın aynı dönemi ile kıyaslandığında 2014 Ocak ayı itibariyle genel işsizlik oranının 0.5 puan azalma göstererek %10,6’dan %10,1’e; erkek işsizlik oranının yine 0.5 puan azalma göstererek %9,9’dan %9,4’e ve kadın işsizlik oranının da 0.3 puan azalma göstererek %12,1’den %11,8’e gerilediklerini söylemek mümkündür. Özellikle ücretsiz aile işçiliğindeki artışın paralelinde kadınlarda Nisan, Mayıs ve Haziran aylarında işsizlik oranlarının belirgin bir düşüş gösterdiği gözden kaçmamaktadır. En düşük kadın işsizlik oranı, %10,7 ile Mayıs ayında gerçekleşmiş iken en yüksek orana ise %12,7 ile Eylül ve Ekim aylarında ulaşılmıştır. Aynı eğilimin erkeklerde de mevcut olduğu ve en yüksek işsizlik oranına Ocak aylarında, en düşük işsizlik oranına ise aynı kadınlarda olduğu gibi %7,8 ile Haziran ayında rastlanıldığı görülmektedir.

**Grafik 7: Cinsiyete Göre İşsizlik Oranları, (%),  
2013 Ocak-2014 Ocak**


**Kaynak:** TÜİK, İşgücü İstatistikleri, (Çevrimiçi) tuik.gov.tr.

2013 Ocak-2014 Ocak aylarına ait farklı kriterlerdeki işsizlik oranlarına bakıldığında, istisnasız tüm değerlerde bir azalma olduğu görülmektedir. Buna göre genel işsizlik oranı yukarıda da bahsedildiği üzere %10,6'dan %10,1'e; tarım dışı işsizlik oranı %12,9'dan %12,3'e; mevsim etkilerinden arındırılmış işsizlik oranı %9,5'ten %9,1'e; genç işsizlik oranı %20,7'den %19,0'a; kent işsizlik oranı %12,1'den %11,6'ya ve son olarak da kırsal işsizlik oranı da %7,5'ten %7,1'e düşüş göstermiştir.

**Grafik 8: Farklı Kriterler Işığında İşsizlik Oranları,  
2013 Ocak-2014 Ocak, (%)**


Bütün bu veriler ışığında son bir yıllık zaman dilimi içerisinde Türkiye’de istihdamın belirgin bir artış gösterdiği ve keza işsizliğin de azalma trendine girdiğini söylemek yanlış olmayacaktır. Her ne kadar 17 Aralık ve sonrasında meydana gelen sosyo-politik kaosun reel sektöre nasıl yansıdığı henüz tam olarak görülmemiş olsa da, özellikle ekonomik büyümenin istihdam yaratma kapasitesi üzerinde önemle durulması gerektiği bir kez daha gözler önüne serilmiştir. Türkiye ekonomisi 2013 yılında beklentilerin de üzerinde birinci çeyrekte %3, ikinci çeyrekte %4,5, üçüncü çeyrekte %4,4 ve son çeyrekte de %4,4 büyüyerek önemli bir artış eğilimi göstermiştir. Özellikle tarım dışı işsizlik oranında meydana gelen azalma ve hizmetler sektörünün istihdam yaratma kapasitesinin görece yüksekliği pozitif seyirli durumun en önemli nedenleri arasında görülmektedir. GSYH’de meydana gelen bir artışın istihdam üzerindeki hassasiyetini ifade eden büyüme-istihdam esnekliği (büyümenin istihdam yaratma kapasitesi) yaklaşık olarak 0.6-0.7 civarlarında seyretmektedir. Bunun anlamı GSYH’de meydana gelen %10’luk bir büyümenin istihdamda yaklaşık %6-7’lik bir artış yaratıyor olmasıdır. Özellikle hizmetler sektöründe yani tarım dışı alanda meydana geldiği gözlenen istihdam artışının işsizliği de önemli ölçüde aşağıya çekmeye çalıştığı açık bir şekilde görülmektedir.